

בעברית
ד • תיכון אוניברסיטאי

אהוב צאת, אהוב אדם

**בשיתוף בית הספר לחינוך
באוניברסיטה העברית**

מאי 2025

מהו בית ספר אוניברסיטאי?

ישנם שלושה דגמים עיקריים של בתי ספר אוניברסיטאיים ברחבי העולם:

< מכשיר (ראינו בקלן הליוס, גרמניה) :

מתמקד בהכשרת סטודנטים להוראה המשולבים בבית הספר באופן קבוע

< חוקר (ראינו בבליבורשול בילפלד, גרמניה) :

מורים חוקרים את עבודתם בבית הספר בליווי סגל האוניברסיטה

< מאיץ:

מקבל תלמידים מצטיינים ומאיץ אותם לתואר ראשון כבר בתיכון

ואנחנו, כמו ישראלים טובים, לוקחים את הטוב מכולם ויוצרים דגם משולב

משלנו - מלמד-מכשיר-חוקר: מלמדים תוכניות לימודים ייחודיות

ואקדמיות, מכשירים סטודנטים בהוראה וחונכות אקדמית, מורים חוקרים את

עבודתם והתלמידים בתהליכי חקר פעילים בליווי סטודנטים.

המחומש: ועדת היגוי מארג רחב ומשמעותי של שיתוף פעולה

קהילה

אגפי
העירייה

לאהוב צאת, לאהוב אדם

בנברית

• תיכון אוניברסיטאי

ביה"ס לחינוך -
האוניברסיטה

מנח"י

משרד החינוך

המחומש: ועדת היגוי מארג רחב ומשמעותי של שיתוף פעולה

ביה"ס לחינוך - האוניברסיטה

בעברית
• תיכון אוניברסיטאי

< פרויקטורית ייעודית ביחד עם קרן הנדיב: **ד"ר יעל נאות עופרים**
ועדת היגוי של כל המחומש כתיבת מתווה המחבר למסמך אחד את
השותפות של המחומש.

< **בית ספר מעבדה Lab-school**: הפרייה-הדדית בין מחקר לשדה
לתלמידים: למידה דיאלוגית בליווי מחקר, שיעורי מדעים עם קורס חינוך
בוטני, קורס כתיבה אקדמית משותף וכנס, קליניקה של לקויות למידה,
ליווי עבודות חקר
לצוות: חדר מורים משותף, קבוצת מחקר של מורים

< **באוניברסיטה ועם האוניברסיטה העברית לנוער**:
1. קרדיטציה על מגמת הגבר בספרות ועל כתיבה אקדמית
2. שיעורי הומניסטיקה באוניברסיטה
3. שיעורי זמן אקדמי

המחומש: ועדת היגוי מארג רחב ומשמעותי של שיתוף פעולה

אגפי העירייה

בעברית
• תיכון אוניברסיטאי

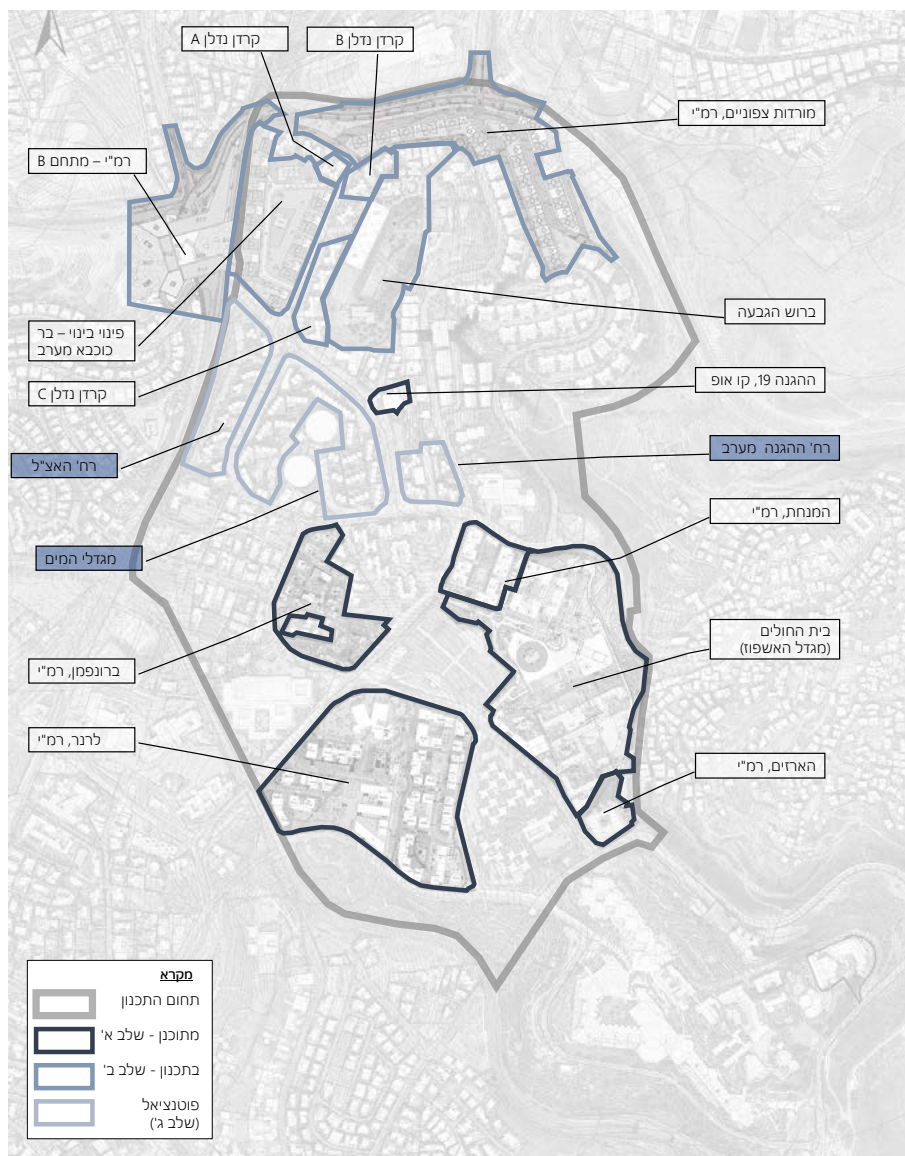
< ראש העיר תומך ומקדם את בית הספר

< אגף אסטרטגיה: פועל לקידום ה"שכונברסיטה"
עם המינהל הקהילתי ומשאבי תכנון עירוני

< אגף תכנון ובנייה: פועל לבניית מבנה חדש (תחרות אדריכלים)
עם מפרט עשיר ומותאם לחזון בית הספר והאוניברסיטה יחד

< מתוכנן קמפוס: יעד כניסה 09/2029

תכנון מקודם בגבעה הצרפתית ובהר הצופים



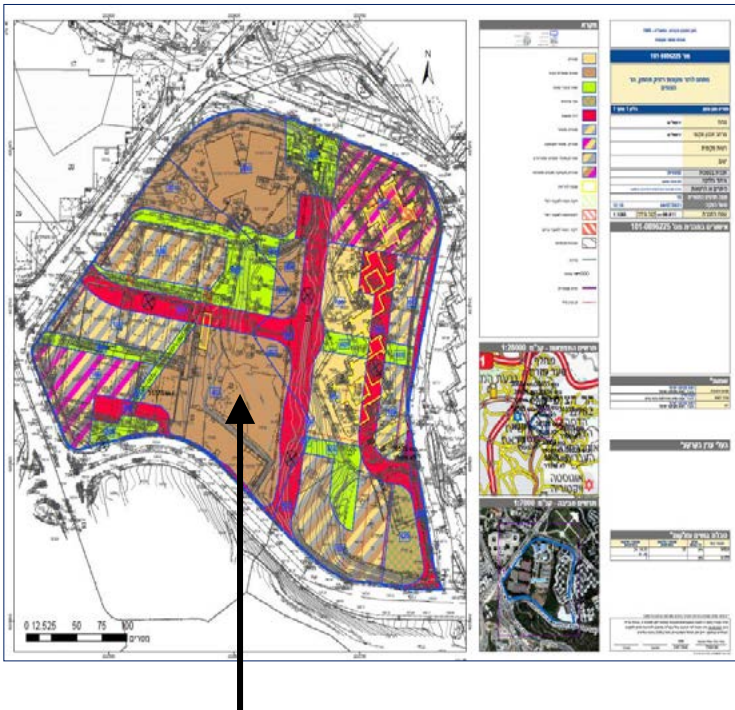
שנות יעד	אחוז שינוי (מהמצב הקיים)	אוכלוסייה	יח"ד	שלב
---	---	7,500	2,750	מצב קיים
2028-2031	250%	19,000	5,400	מתוכנן שלב א'
2029-2033	360%	26,800	7,700	בתכנון שלב ב'
2032-2035	485%	36,400	10,700	פוטנציאל שלב ג'

< סה"כ תוספת כ-8000 יח"ד

< תכניות אלו מהוות פוטנציאל להביא לגידול פי 4 של היקף יח"ד בשכונה.

< חשוב לוודא כי תוספת יח"ד תבוצע בצורה מיטבית תוך שדרוג, הרחבה וייעול של מערך מוסדות הציבור והמרחב הציבורי הפתוח, הן לרווחת התושבים הקיימים והן כמענה לצרכי ציבור עבור אלו שעתידיים לגור בשכונה.

בעברית - מיקום הקמפוס בהווה ובעתיד



מיקום בטווח הארוך - שד' שיירת הר הצופים



מיקום נוכחי- רח' בר כוכבא

- שלבי תכנון המבנה העתידי <**
1. קבלת רשימת מאפיינים ייחודיים וציפיות טכנוניות מהנהלת ביה"ס (**שלב נוכחי**)
 2. כתיבת פרוגרמה למבנה ע"י מינהל החינוך העירוני
 3. יציאה לתחרות אדריכלים ובחירת הצעה טכנונית זוכה
 4. התקשרות עם צוות תכנון וקידום תכנון לביה"ס כולל היתר בניה
 5. הכנת תכניות עבודה ויציאה למכרז קבלנים
 6. בחירת קבלן זוכה ויציאה לביצוע

המחומש: ועדת היגוי מארג רחב ומשמעותי של שיתוף פעולה

מנח"י - מינהל החינוך ירושלים

בעברית
• תיכון אוניברסיטאי

< פרויקטור ייעודי לקידום הייחודיות של בית הספר: ד"ר ערן ברק מדינה

< קמפוס המרחב השלם: חיבור הוליסטי חינוכי ערכי 12 שנתי -

טניס, גלישת גלים, לימודי תנ"ך בטיולי ג'יפים, פרווייקט אקלים, גרעיני מח"צ, פעילות חופשות ומחנה קיץ, ימי שיא מוזיקה ובחגים, ערבי כיתה מושקעים במסיבת אוזניות ובשוק, מועצת תלמידים והתנדבויות.

< תקצוב תוכניות לימודים מגוונות ותוכניות ייחודיות: זמן אקדמי, מייקרים,

טכנולוגיה, אומנות וזהות, וטרינריה, בלמונטה, מש"ר, מגמות בתיכון, תוכניות למצטיינים, תגבורים.



מה נעשה בבית הספר?

- < העצמת **מועצת תלמידים**, והובלתם פרויקטים בית-ספריים
- < לימודי תנ"ך לפי היכרות עם ארץ ישראל **בעזרת שילוב של טיולי ג'יפים**
- < קבוצת העצמה של **גלישת גלים** - "הגל שלי"
- < **פעילות בחופשים**, בית הספר פעיל 24/6
- < מעורבות **פעילה** בכל המערך החברתי
- < חוגי העשרה ולמידה פעילה – **מורים מומחים בתחומם ומפעילים מומחים**
- < רצף חינוכי – חיבור עם בית הספר היסודי **ושאיפה ליצור קמפוס משותף**
- < **עשייה בקהילה**, התנדבות ומעורבות חברתית, תוכנית ייחודית לכל כיתה



מה נעשה בבית הספר?

< מעורבות **קהילת הורים**, בניית ערבי קהילה
חוייתיים ומשמעותיים

< עשייה משותפת של **צוות בית ספר**,
הובלת העצמה והמעורבות

< אקדמיה בתיכון, **זמן אקדמי**
של פרויקט הר הצופים בחטיבה

< **העצמה תלמידים** - גרעיני מח"צ, מעורבות עירונית,
קשרים אישיים משמעותיים

< בישלי שטח בטולים, הובלת **החינוך בטבע**
בפעילות של שדאות



המחומש: ועדת היגוי מארג רחב ומשמעותי של שיתוף פעולה

משרד החינוך

בעברית
• תיכון אוניברסיטאי

- < פרוייקט פיתוח והתפתחות של דמות הבוגר חינוך חברתי ערכי, מעורבות חברתית והפתחות אישית
- < מערך מיפוי מושקע וליווי מענים דיפרנציאליים לדוברי שפות, תגבורים למתקשים, שעות העצמה ושעות למצטיינים
- < אישור תוכניות לימודים ייחודיות
- < ליווי פדגוגי של מדריכים מהפיקוח
- < ליווי הוראה לבגרויות - 100% בגרות לכולם

המחומש: ועדת היגוי מארג רחב ומשמעותי של שיתוף פעולה

קהילת בית הספר

בעברית
• תיכון אוניברסיטאי

- < **קהילת ההורים:** חשובה ומרכזית לבניית בית הספר ועיצובו החינוכי
- < **קהילת השכונה:** מחוברת באירועי-שיא משותפים בחנוכה, פורים, ימי זיכרון, בהתנדבויות, בחוגי העשרה שלנו
- < **קהילת העיר ירושלים:** הרישום לבית הספר פתוח לכל העיר, גרעיני המח"צ שלנו מתנדבים בכל רחבי העיר, מגמות עירוניות מגוונות בתיכון, מעורבות בפעילויות חינוכיות עירוניות להעצמה ומנהיגות.



הליבה החינוכית

תיכון אוניברסיטאי "בְּעֵבְרִית"
בשיתוף האוניברסיטה העברית

LAB SCHOOL בית ספר מלמד-מכשיר-חוקר

זאהוב צאת, זאהוב אדם

בְּעֵבְרִית

• תיכון אוניברסיטאי

התמונה המלאה

< **בית ספר מעבדה** בו מתקיימים תהליכי מחקר ולמידה בסינרגיה.

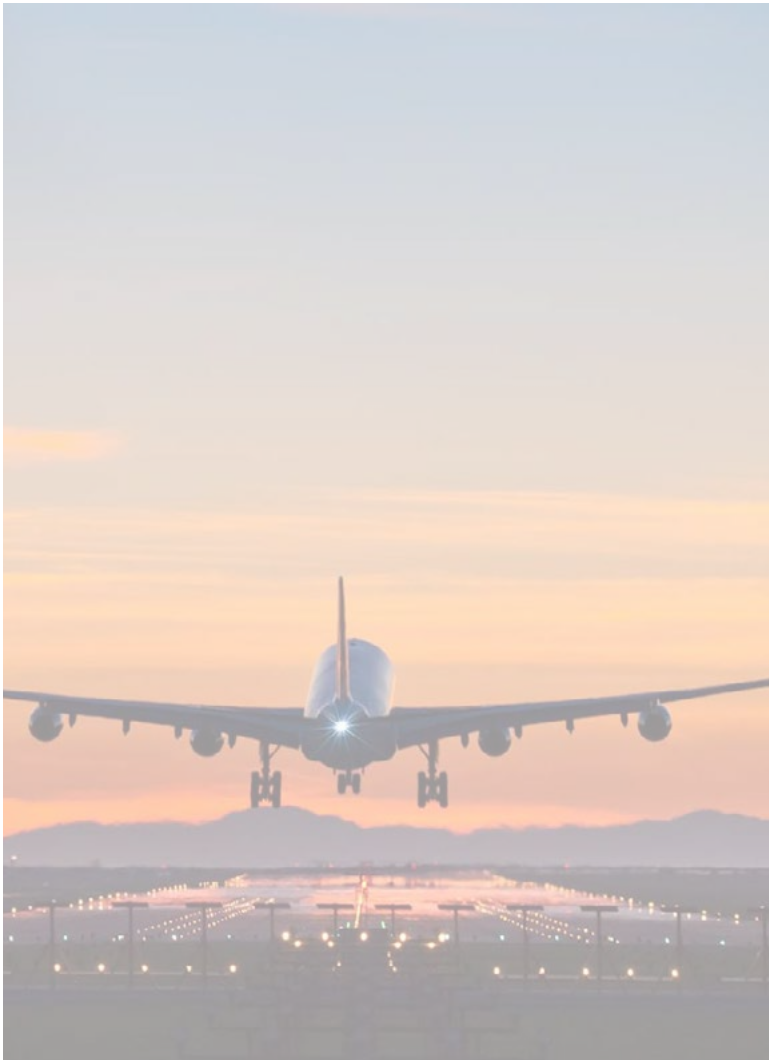
< **חוסן אורייני בכיתות החטיבה:** מיפוי, תגבור דיפרנציאלי, חלופות הערכה המשקפות מגוון יכולות.

< **בגרות מלאה עם הרחבות אקדמיות בתיכון:** לצד המגמות תהיה הרחבה אקדמית למקצועות החובה בהומניסטיקה.

< **פתיחת סקרנות כלפי אופקים רחבים** מתוך למידה אינטרדיסיפלינרית והוליסטית: בחירה מרובה ומגוונת בתוך תוכנית הלימודים ובמרחב השלם.

< **אקלים מיטבי:** תחושת שייכות ומעורבות, בית ספר באווירה מקבלת ומשפחתית. מענים מותאמים אישית, הכלה ושילוב.

< **יכולות חקר שבאות לידי ביטוי באופן תדיר ופעיל:** סקירת ספרות, שאלות ביקורתיות, בקיאות באנגלית, יכולת כתיבה קוהרנטית.

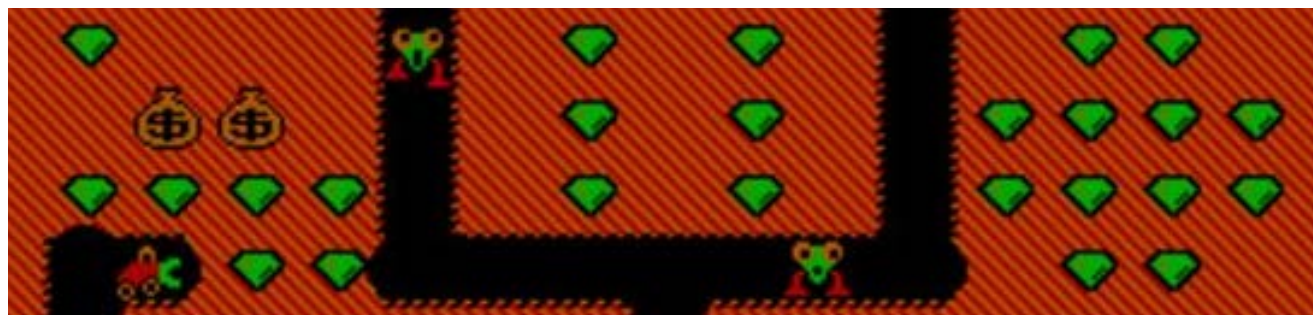


יש לך את ה-A פקטור!



התפיסה הפדגוגית שלנו: ידע נטוע

למידה אינה רק לאסוף ידע. יש מעין יהלומים של ידע מסתובבים להם בעולם, והחוקר צריך למצוא אותם.



היהלומים הם קוגניטיביים. ידיעה היא מצב מנטלי סטאטי, מעין תמונה של העולם שמצוירת לי במוח. היהלומים נמסרים מאחד לשני (משתכפלים) במאמרים אקדמיים או בכנסים, בהוראה, בספרי לימוד וכו'. שיתוף פעולה בין חוקרים הוא בצורת "סולם גנבים": חוקרים משתפים פעולה כדי להגיע ליהלומים הקשים יותר.

הידיעה היא לא מצב שכלי סטאטי עם תוכן סביל, הידע הוא לא יהלום מגובש כבר, שאני יכול לרכוש ולהעביר הלאה, אלא - **הידיעה והידע הם פעילות. הם משהו שאני עושה.** למידה היא הדיאלוג שיוצר דעת, **ידע נטוע בלומד**, צומח מתוך השקיה ואור שהוא מקבל ומתפתח מתוך מפגש, התבוננות, דיאלוג והתפתחות הידע מתגבש באמצעות הדיאלוג ובמהלכו. הדיאלוג הוא מהותי. המחקר האקדמי יוצא מהדיאלוג וחוזר אליו. הדיאלוג הוא הציר המארגן, לא המחקר.

לאהוב דעת: התפתחות אישית בלמידה אקדמית

ההתפתחות האישית נובעת מתוך הלמידה האקדמית:

העונג לבנות
טענה
איתנה



התעוזה למצוא
קול ייחודי
ולהביע אותו



מעורבות
ומפגש ביני
לבין סביבתי



התבוננות
אישית
פנימה



דמות הבוגר: חזון בית ספרי

מעגלי הקהילה

עם הקהילה ולמען הקהילה:

- < מעורבות קהילת בית הספר בשיאי הלמידה ותוצריה
- < מרכז העשרה לקהילת השכונה, הרובע והעיר

הקהילה העירונית והארצית:

- < לבוגר/ת תהיה מודעות חברתית ושימוש בידע וביכולות המחקר לשם פיתוח ובנייה
- < לבוגר/ת תהיה תחושת שליחות של שימוש בידע הרחב לשם קידום וצמיחה

הדיאלוג והרפלקציה

תהליכים פעילים אינהרנטיים:

- < ביסוס הוראה דיאלוגית כאופן למידה מרכזי
- < התלמיד/ה כשותפ/ה לעיצוב הלמידה ולהערכה את תוצריה/ו
- < בוגרי בית הספר כבעלי יכולות רפלקטיביות של התבוננות ומודעות על התמונה המורכבת של התהליכים

היודע כסובייקט

תלמידים ובוגרים מייצרים ידע

יכולת לטעון טענה:

- < קוהרנטיות, ניסוח בהיר
- < להתחייב לטענה ולהשתמעויות שלה

מחקר:

- < חקירה וסקרנות, מחקר כמקצוע (ולא מגדל השן)
- < מה לשאול? איפה לשאול? לדייק את השאלה

הידע כאובייקט

תלמידים ובוגרים תאבי ידע

תימטיזציה של הידע:

- < ידע כמשאב נשגב ומעורר השראה
- < ידע הוא מושג רחב ועמוק
- < ידע של לעומת ידע איך

חדשנות פדגוגית אקדמית

היישום שלנו: פורמטי למידה בפיתוח ייחודי	הרעיון: מרכיבי פעילות הידיעה
<ol style="list-style-type: none">1. סמינר: מחקר אישי בנושא קבוצתי ופרזנטציות2. הרצאה ותרגול: תהליך אורייני3. סבב דיאלוג מחקרי: מרצה אורח מהאוני' ועיבוד דיאלוגי4. קהילה פרשנית: ממוקדת טקסט קאנוני	<ol style="list-style-type: none">א. פעולת טעינת הטענהב. ביסוס הטענהג. ביקורתד. דיאלוג עמיתיםה. קהילת יודעים



"אם הרחקתי לראות,
הרי זה משום שעמדתי על כתפיהם של ענקים"
(אייזיק ניוטון)

תודה רבה!

אהוב צאת, אהוב אדם

בעברית
• תיכון אוניברסיטאי