



שלמה רואימי
ייעוץ ארגוני כלכלי
לרשויות ותאגידים עירוניים
נייד : 054-2343414
[מייל : sh.roimi@gmail.com](mailto:sh.roimi@gmail.com)

דו"ח מסכם למיפוי של המערכת העל יסודית

מועצה מקומית הר אדר

אוגוסט 2025

וועדת היגוי ושיתוף ציבור – מערכת החינוך העל יסודית מ. מ. הר אדר

מבוא

תלמידי חטיבת הביניים ותלמידי החטיבה העליונה לומדים בשנים האחרונות בבית הספר "יובל" במבשרת ציון.

הישוב מבשרת ציון גדל ועומד לגדול במספר גדול של תושבים בשנים הקרובות וזאת על פי נתוני הבניה של מבשרת ציון, הגידול של מבשרת במספר התושבים הביא את ראש המועצה של מבשרת ציון לדרוש להוציא את תלמידי הר אדר מבית ספר היובל וזאת לקראת שנת הלימודים הקרובה.

מאבק נחוש של ראש המועצה בהר אדר חיים מנדל שקד הביא את משרד החינוך לקבל החלטה שונה, ובפגישה עם תושבי הר אדר הודיעה מנהלת המחוז כי ילדי הר אדר ימשיכו ללמוד בבית ספר היובל לפחות עד לסוף שנת הלימודים תשפ"ו. במהלך השנה יבחנו משרד החינוך את התרחבות הישוב מבשרת וההשפעה על הגידול במספר התלמידים בבית ספר היובל ובמקביל תוקם ועדת היגוי בהר אדר. תפקידה של הועדה להמליץ בפני הגורמים השונים ובכללם מועצת העיר ומשרד החינוך מהם ההעדפות של תושבי הישוב הר אדר לגבי האלטרנטיבות לחינוך העל יסודי.

ועדת היגוי הישועי הוקמה והתבקשתי אנוכי להתמנות כיושב ראש הועדה. בתאריך 21.1.25 התקיימה הישיבה הראשונה עם חברי וועדת ההיגוי במועצה, כשמטרת הוועדה הוגדרה כיצירת מענה חינוכי ראוי ואיכותי עבור בוגרי בית הספר הממלכתי בהר אדר בתוך הסדר קבע יציב לטווח ארוך.

ראש המועצה הוסיף וביקש שכל התהליך יתנהל בשקיפות מקסימלית מול תושבי הישוב וכל פרסום וכל נייר עמדה יפורסם בין התושבים וכך עשינו לכל אורך התהליך.

תהליך

בתאריך 21.1.25 התכנסה הוועדה לראשונה, בוועדה זו נוסחו הפרמטרים למענה חינוכי ראוי ואיכותי שצריכים התלמידים של הר אדר לקבל ממערכת החינוך העל יסודית, כל חבר ועדה הביא מניסיונו ומשאיפותיו את הפרמטרים שהוא חושב שהם הנכונים ביותר ואותם יש לקחת בחשבון בבחירת פתרון חינוכי הולם לילדי הר אדר.

מצ"ב פרוטוקול – נספח א'

בתאריך 22.1.25 התקבל מסמך ממשרד החינוך לגבי המיפוי של תלמידי הר אדר בו משרד החינוך מודיע שייתן חשיבות לוועדה שתוקם והוא יתחשב בהמלצות הוועדה ובנתונים העדכניים שיוצגו על ידי הרשויות .
בעקבות המסמך של משרד החינוך המצורף בזאת נספח ב' יצאה הודעתו של ראש המועצה לתושבים נספח ג .

בהתאם לפרמטרים השונים שהוצגו (נספח ד) נבנה סקר לתושבים מהם הפרמטרים החשובים ביותר עבורם בבחירת בית ספר תיכון לתלמידי הר אדר .
ובתאריך 6.2.25 פורסם הסקר לתושבי הר אדר . הסקר הסתיים בתאריך 12.2.25

בתאריך 26.2.25 התכנסה וועדת ההיגוי המצומצמת בכדי לדון בתוצאות הסקר ולקבוע את האלטרנטיבות למיפוי תלמידי הר אדר . – מצ"ב פרוטוקול נספח ה' ביקשנו בבחירה גם אלטרנטיבה טובה וגם מעשית. הוצגו בפני ועדת היגוי המצומצמת נתוני ההצלחה של בתי הספר באזור נספח ו'

במפגש זה גם הוחלט שנבחן אלטרנטיבות שונות מעשיות וטובות לילדי הר אדר אך לא נפסיק את המאבק מול מבשרת ציון ומול משרד החינוך וכל עוד אין פתרון מעשי ונכון, ילדי הר אדר ימשיכו ללמוד בבית ספר היובל ובמידה ויהיה צורך זה יכלול נקיטה באמצעים משפטיים .

האלטרנטיבות שנקבעו הן : בית ספר היובל במבשרת ציון , בית ספר תבל , בית ספר החינוך .
עין כרם ובתי ספר בויאר , רעות , ענבר ושחרית המופעלים ע"י האגודה לקידום החינוך .

במהלך חודש מרץ נפגשו מנכ"ל המועצה שי אורני , מנהל אגף החינוך ברק מזרחי ואנוכי עם נציגי עיריית ירושלים . במפגש זה הוצגו בפנינו המוסדות של עיריית ירושלים .

עיריית ירושלים פתחו את דלתם בצורה מעוררת כבוד וכמובן הסכימו שילדי הר אדר ילמדו בבתי הספר שעיריית ירושלים יכולה לספק שההמלצה היא בית ספר תבל והם הציעו אלטרנטיבה נוספת בית ספר "בעברית"
במהלך חודש זה נפגשו ראש המועצה חיים מנדל שקד וצוותו עם ראשי האגודה לקידום החינוך והם מאד שמחו על האפשרות לקלוט את ילדי הר אדר בבתי הספר של האגודה.

כשביקשנו את בית ספר בויאר כפתרון בלעדי נאמר לנו שבית ספר זה בלבד לא יכול להיות הפתרון ויהיה צורך למצוא ופתרונות נוספים בבית הספר של האגודה

בתאריך 18.3.25 הוצגו ממצאי הסקר בפני חברי וועדת ההיגוי ונבחרו בתי ספר שיכולים להיות אפשרות מעשית טובה לילדי הר אדר . לאחר הפגישות הטובות בעיריית ירושלים ועם האגודה לקידום החינוך הוזמנו התושבים למפגשים עם הנהלות בתי הספר . – מצ"ב פרוטוקול נספח ח'

בתחילת חודש מאי יצאה הזמנה לתושבים למפגש עם בתי הספר שיכולים להיות אלטרנטיבה לילדי הר אדר, בשני המפגשים היה מיעוט של תושבים ובעצם למרות התזזית שאחזה בישוב עם ההודעה על אפשרות לשינוי המיפוי של תלמידי הר אדר ולמרות המפגש הטעון שהיה עם מנהלת המחוז, בשני המפגשים עם הנהלות המוסדות היה מיעוט של משתתפים, יש לציין שחלק גדול מחברי ועדת ההיגוי כן נכחו במפגשים ואף נשאלו שאלות חשובות.

חובה לציין את המפגשים שלמרות מיעוט המשתתפים היו טובים מאד. – נספח ט' הזמנה למפגש התושבים .

בתאריך 19.5.25 התקיימה פגישה עם מנהלת בית ספר תבל הגב' גילה סלומון ועם צוותה ומנהלת בית הספר בעברית הגב' נחמה נפתלי וצוותה . נספח י' + נספח יא'

בתאריך 25.5.25 התקיימה פגישה עם מנהלי העמותה לקידום החינוך שהציגו לפני המשתתפים את בתי הספר : בויאר , רעות , ענבר ושחרית . נספח יב' .

בתאריך 4.6.25 התקיימה ישיבה נוספת של וועדת ההיגוי שבה הוחלט שבהמשך למפגשים של מנהלי בתי הספר עם תושבי הר אדר יש לקיים סקר ספציפי לגבי בתי הספר שנבחנו .

ההחלטה של ועדת ההיגוי הייתה שמי שיענה על הסקר יהיו רק תושבים שיש להם ילדים במערכת החינוך הם שיענו על הסקר.

היות והיו טענות בסקר הקודם שהוא לא היה מקצועי והיו מספר פגמים בסקר הוחלט לקחת חברה חיצונית לטובת הסקר ונבחרה חברת מאגר מוחות לטובת ביצוע הסקר .

במקביל פרסמה וועדת ההיגוי את ההמלצה שלה לגבי בחירת בית הספר . הוועדה המליצה על בית ספר תבל כאלטרנטיבה הטובה ביותר עבור תלמידי הר אדר . - נספח יג'

במהלך חודש יולי התבצע הסקר על ידי חברת מאגר מוחות - מצ"ב השאלון של הסקר – נספח יד' והתוצאות שלו מצורפות נספח טו' .

סיכום

לאחר כמעט שמונה חודשי פעולה בנושא אני מבקש להדגיש את הנקודות הבאות :

1. המועצה והעומד בראשה רואים במערכת החינוך בכלל ובמציאת פתרון לחינוך העל יסודי כמטרה ראשונה במעלה והמועצה מבקשת למצוא את הפתרון הטוב ביותר עבור תלמידי הר אדר .
2. תושבי הר אדר נמצאים בסוג של קבעון מחשבתי לגבי בחירת בית ספר תיכון עבור התלמידים ולאורך כל התקופה היה להם קשה לשמוע על איזה שהוא שינוי , ולמרות שכיום חלק גדול מתלמידי העיר אינם לומדים בבית ספר היובל עדיין רוב התושבים רוצים להמשיך וללמוד בבית ספר היובל . מתוך 100% משתתפים שענו לסקר 73% מעדכנים שלא השתתפו בחשיפות של בתי הספר שהוצגו כאלטרנטיבות , דהיינו 73% לא מעוניינים לשנות את דעתם ורוצים להמשיך עם המוכר והידוע , בית ספר היובל .
3. לעומתם , חברי וועדת ההיגוי שהשתתפו באופן פעיל בחיפוש מענה חינוכי מתאים לתלמידי הר אדר , לאחר ששמעו וראו את כל המצגות ולאחר שהבינו את הסיטואציה שבה נמצאת המועצה , פרסמו מסמך שמדבר בעד עצמו שאומר שהאלטרנטיבה של בית ספר תבל היא האלטרנטיבה הטובה ביותר , ואני חושב שבשיקול הסופי יש בהחלט להתייחס הן להחלטה שלהם והן למסמך שהם פרסמו ביתר חשיבות .
4. רוב העונים על הסקר -54% ביקשו ללמוד בבית ספר היובל כאלטרנטיבה ראשונה . 19% ביקשו ללמוד בבית ספר תבל ו- 17% ביקשו ללמוד בבתי ספר של האגודה לקידום החינוך . כך שאין הבדל משמעותי בין שתי האלטרנטיבות האחרונות .
אך אם ניקח בחשבון את האלמנט הקהילתי שחשוב מאוד אז כמובן שהאלטרנטיבה של בית ספר תבל היא המועדפת .
5. גם בשאלה 3 – כאשר מוציאים את בית ספר היובל מהמשוואה , תבל מקבל 30% והאגודה לקידום החינוך 27% , עדיין האלטרנטיבה של תבל היא המועדפת וזאת בגלל הפן הקהילתי שכל תלמידי העיר ילמדו ביחד .
במהלך של השנים הבאות אם תלמידי הר אדר ילמדו בו בבית ספר תבל הוא יהיה מורכב בחלקו הגדול מתלמידי הר אדר ואני מעריך שלהנהגת העיר ולהנהגת ההורים יהיה קל יותר להשפיע על ההחלטות החינוכיות שיתקבלו בבית הספר .

6. לרוב העונים לסקר יש ילד רלוונטי בגילאים 11 עד 14 אך חלק גדול מהם לא השתתף במפגשי התושבים עם הנהלת בית הספר ושוב חוזרת העובדה שיש איזה שהוא א קיבעון חוסר רצון או פחד משינוי רוצים את המוכר והידוע .

על פי הסקר רוב תושבי הר אדר מעוניינים לשלוח את ילדיהם לבית ספר היובל במבשרת ציון , היות ולפי הבנתי האפשרות הזו נשללת לחלוטין עקב גידול משמעותי בתושבים במבשרת ציון והיות ובמהלך השנים הבאות יהיה צורך לעבור לבית ספר אחר והמעבר הוא בלתי נמנע אני ממליץ לאמץ את האלטרנטיבה של עירית ירושלים .
במקרה של בית ספר תבל יש אינטרס לעיריית ירושלים לקלוט את ילדי הר אדר ולטעמי בית ספר תבל הוא המתאים ביותר .

ניתן היה להמליץ על שני אזורי רישום בירושלים היות ואין הבדל גדול בסקר בין התושבים שמעוניינים בבית ספר תבל לבין התושבים שמעדיפים את האגודה לקידום החינוך אך פיצול שכזה יכול להוביל :

1. אי מיצוי יכולות קהילתיות ופיזור הקהילה בין מספר בתי ספר על יסודיים .
2. הגדלת התשלום של המועצה עבור הסעות מבלי לקבל פיצוי משרד החינוך
אני מעריך שלמועצת הר אדר יהיה קושי להתמודד עם פיצול הסעות .

לסיכום אני מבקש להמליץ למועצה ולמשרד החינוך לבחון את האפשרות של מיצוי היכולות של בית ספר היובל לפחות לשנה נוספת דהיינו עד סוף שנת הלימודים תשפ"ז וזאת עקב ממצאי הסקר שבו 54 אחוז מהתושבים עדין רוצים את בית ספר היובל ולהיערך לקליטת תלמידי הר אדר בבית ספר תבל שלדעתי ולפי התרשמותי זהו בית ספר שיכול להיות הטוב ביותר עבור ילדי הר אדר .

אני מבקש להודות לראש המועצה חיים מנדל שקד לסגנית ראש המועצה הגברת פנינה בן עמי איצקוביץ למנכל המועצה שי אורני למנהל מחלקת החינוך ברק מזרחי, למזכירת הועדה הגברת יפעת שזו ולכל חברי וועדת ההיגוי

שלמה רואימי
יושב ראש הועדה

רשימת הנספחים :

- נספח א' – פרוטוקול הוועדה מיום 21.1.25
- נספח ב' – הודעת משרד החינוך .
- נספח ג' – מכתב ראש המועצה לתושבים
- נספח ד' – פרמטרים לסקר ישובי
- נספח ה' – סקר ישובי
- נספח ו' – פרוטוקול וועדת היגוי מיום 26.2.25
- נספח ז' – מיפוי מוסדות חינוך על פי פרמטרים
- נספח ח' – פרוטוקול הוועדה מיום 18.3.25
- נספח ט' – הזמנה למפגש עם נציגי בתי ספר
- נספח י' – מצגת בית ספר תבל
- נספח יא' – מצגת בית ספר בעברית
- נספח יב' – מתגת האגודה לקידום החינוך
- נספח יג' – המלצות הוועדה
- נספח יד' – שאלון הסקר
- נספח טו' – תוצאות הסקר

מועצה מקומית הר אדר

מחלקת חינוך ונוער

פרוטוקול ועדת היגוי מפגש מיום 22/01/2025

גיבוש המלצות ומתן מענה ראוי ומיטבי לתלמידי הר אדר בחטיבה עליונה

נוכחים :

שלמה רואימי, יו"ר הועדה
חיים מנדל שקד, ראש המועצה
פנינה בן עמי איצקוביץ, סגנית ראש המועצה ויו"ר ועדת חינוך
ברק מזרחי, מנהל מחלקת חינוך
ורד טבול, מפקחת משרד החינוך
אלעד שלמה
יניב כהן
מיכל כהן שמר
עקיבא גורן
תומר גל
אלון מרגלית
מירי רחמים
נועה בן מאיר
ליאת קוניצקי
יפעת שזו

שלמה : דברי פתיחה : " הערב אנו פותחים בהליך שיתוף ציבור שמטרתו לגבש המלצות ארוכות טווח למתן מענה חינוכי מיטבי לילדי החינוך העל יסודי בהר אדר. להליך זה יהיו מספר שלבים והיום אנו נתחיל בשלב הראשון שבו אשאל שתי שאלות שעליהם נעשה עבודה משותפת. בשלב הבא נעביר סקר תושבים שיתבסס על התשובות שניתן היום בוועדה בו נבקש לדעת מה התושבים חושבים. לאחר מכן ובמקביל לסקר נתחיל לבדוק את בתי הספר שיכולים להיות אלטרנטיבה מתאימה. חלק מהבדיקות יתבססו על נתונים וחלק מהן על חוות דעת, הבדיקות יבוצעו על ידי, בסיוע כמובן של אנשי המועצה, מפקחות משרד החינוך ואגף המיפוי של משרד החינוך. המסקנות יועברו לציבור התושבים לקבלת משוב. בהתאם למשוב ולנתונים שיתקבלו הן מהפיקוח, הן מהבדיקה שלי והן מהציבור ננסח את המסקנות הסופיות לשילוב ילדי הר אדר במסגרת או במסגרות החינוכיות הטובות ביותר. מסקנו אלה יועברו לראש המועצה ולחברי מועצת הישוב להחלטה. אני מאוד מקווה שכל ההליך יסתיים עד חודש אפריל שנה זו. רכזת הוועדה היא יפעת שזו היא תרשום את עיקרי הפרוטוקולים ותתאם."

המטרה שלשמה אנחנו מתכנסים היא למצוא פתרון חינוכי ראוי לתלמידי חטיבה עליונה הר אדר. עד סוף אפריל שנה זו אנחנו מקווים לסיים את ההליך.

חיים : אנחנו בקשר עם משרד החינוך ומבחינתנו כל האופציות פתוחות כולל מבשרת. בסוף התהליך נציג לציבור את הממצאים, כל אחד יוכל להגיד את דעתו וכשנדע מה ההורים רוצים נפעל ככל יכולתנו לממש את רצון התושבים. אני מודה לשלמה שהסכים לקחת על עצמו את התהליך ותודה לתושבים שהצטרפו לוועדה ומקדישים את זמנם לאירוע הזה.



מועצה מקומית הר אדר

מחלקת חינוך ונוער

פנינה: תודה למי שהצטרף, זו ועדה חשובה ומשמעותית בהיבט האסטרטגי. לוודעה לוועדה חשובות. עקרונות חשובים ומנדט הועדה:

1. פתרון ראוי לילדי הר אדר.
2. שקיפות ושיתוף ציבור.
3. עשייה לטובת הישוב וצמיחת הישוב.

לוועדה זו יש משקל משמעותי, לישוב, לתושבים ולדור הבאילדים, גם למול מבשרת וגם מול משרד החינוך, שיש לו השפעה על התהליך הזה. בעיית מיפוי אזורי לילדי הר אדר קיימת כבר מעל עשור כמשקולת. מסיבה זו הרצון שלנו למצוא פתרון ארוך טווח, תוך יישובית או חוץ יישובית. המסע קצר, עד סוף אפריל נצטרך להגיש את המלצות הוועדה אותן נוכל להביא לציבור. עם שכל והגיון.

ברק: אני מתחבר לדבריה של פנינה. נקלענו למצב שלא לטובתנו הסוגייה עומדת על הפרק כבר זמן רב. אחד הדברים החשובים העומדים בראש סדר העדיפויות זה, שאנחנו צריכים תוך שיתוף ציבור לבצע הליך מעמיק. תודה לשלמה על העשייה.

ורד טבול מפקחת: שיהיה בהצלחה.

שלמה: כיהנתי כמנכ"ל עיריית אריאל, עסקתי גם בתקציבי חינוך. שיתופי ציבור, גזבר אריאל, 15 שנה בעיריית תל אביב.

מציג שתי שאלות למשתתפים:

1. מה הציפייה שלכם מהליך שיתוף הציבור הזה?
2. מה הפרמטר החשוב לכם לחינוך על יסודי מיטבי?

הציפייה שלי שנגיע לפתרון ארוך טווח ושהמוסד יהיה קרוב לבית.

אלעד שלמה: מנהל בית ספר במודיעין, שמונה שנים בהר אדר אבא לתאומות בכיתה ט' ותאומים בכיתה ה', שיהיה פה שיח פתוח, כנה ואמיתי יש ניקיון שצריך לעשות פה, ליצור אמון ולבנות אמון חזרה במערכת ובמוסדות היישוביים כדי שארגיש פה טוב. שהמענה ייתן מענה לכל הילדים.

חשוב שתהיה מסגרת מצמיחה ומפתחת בית ספר צריך לגרום לילדים לצמוח בתוכם עם מענה לפרט.

יניב כהן: אני מקווה שאין אגינדה ברורה אני לא יודע אם יש הבנייה לתהליך.

אני חושב שצריך להתחיל בחזון חינוכי של הר אדר.

שלמה: זה לא קשור, לוועדה יש מנדט ואנחנו מתרכזים בו. יהיו לנו מספר מפגשים ואני מבקש להתמקד בסיבה שלשמה התכנסנו.

ורד טבול: יש את החזון והתהליך שצריך לעשות בהר אדר, בשלב הנוכחי ובזמן קצר נדרשים לתת מענה ותשובה לנושא המדויק הזה.

יניב כהן: יש שני דברים שצריך לעשות 1. קול קורא שיציג תוכנית עבודה חלופית, לא מאמין בסקרים 2. צריך להקים כמה תתי ועדות, תכנון כלכלי, ועדה לשיתוף פעולה אזורי עם כל

מועצה מקומית הר אדר

מחלקת חינוך ונוער

המועצות בסביבה. עם בתי ספר רשתות חינוך עם רשות חינוך מאמצת, ועדה טכנולוגית או חממה חינוכית. מה הרמה החינוכית איזה חינוך אנחנו רוצים לעשות. לפתוח תתי ועדות, 4, 5, 6 כדי שיציג כל אחד. צריך לבדוק גם היתכנות כלכלית, אני לא חותמת גומי, לגבי ציפיות זה מה שאמרתי ופרמטרים שכל ילד ימצא את מקומו.

חיים: יש חזון חינוכי להר אדר שגובש בשנת 2006 ועודכן על ידי נאוה טל. נקבע בו, בין היתר שכל ילד יוכל למצוא את יכולותיו ונאפשר לו ללמוד היכן שירצה.

מירי רחמים: אמא לשלושה בנים ז' ה' ו'ג'. אני מאוד מקווה שהוועדה תבוא וכולם יבואו באוזן פתוחה ולב חפץ, ונצליח להוציא המלצות טובות וענייניות, ושהן ישפיעו בסופו של דבר שההמלצות ימומשו. הפרמטרים שחשובים לי חשוב מצוינות לימודית וחברתית, נגישות תחברתית, אפשרות של הילדים להגיע באופן עצמאי לבית הספר. משרד התחבורה לא מייצר עוד קווים למוסדות חינוך. קווים חדשים לא יהיו.

ורד טבול: תודה שאני שותפה, ניהלתי את ביה"ס נילי, נילי היה ביה"ס 8 שנתי התמודדנו עם שינוי מחמישה ימי לימודים לשישה ימי לימודים, היה מאבק גדול הישוב שילם מחירים לא פשוטים. בתהליך שעברנו, מה שנאמר לי בסוף, שהתהליך חשוב יותר מהתוצאה. התהליך צריך להיות שקוף ומשתף את כולם. תהליך שני, סוגרים את נילי שמונה שנתי ועוברים לשש שנתי. מערכת החינוך חטאה שהעבירה לשש שנתי. יש פה איכות מאוד גבוהה של תלמידים שעוברים לחטיבות וכל חטיבה צריכה להיות גאה לקלוט אותם. אני רוצה שזו תהיה חטיבה שמאפשרת יצירתיות, מקום שיפרחו ויצמחו בו עם היכולות שלהם.

שלמה: במערכת החינוך יש מחוזות ויש את המטה. ומי שקובע את המיפוי זה המטה. אני צריך לעבוד עם שניהם.

מיקי הר געש: תפקיד של כל ישראלי טוב לעסוק בחינוך וזה מעניין אותי. ההתכנסות הזאת היא למטרה מסוימת אשמח לעזור, אני מגיע מתחום הניהולי. אני מצפה שנצא מלוכדים ומאוחדים ושהתהליך יהיה מעצים. הפרמטר שחשוב לי זה הישראלי האיכותי לא מעניין המרחק.

שלמה: במפגש הבא אנחנו נביא את כל מה שאנחנו יודעים, וניתן את הנתונים של האלטרנטיבות כפי שאנחנו יודעים חלקם אמפיריים וחלקם סובייקטיביים.

נועה: אני שמחה על הוועדה ועליך. אתה מתווה משהו סדור. שתי שאלות לחיים: 1 האם מבשרת היא אופציה? 2 האם משרד החינוך נותן לנו זמן לעשות ועדת היגוי? שמענו הפוך מכרמית שמבשרת אינה אופציה. ואם המלצת הוועדה תהיה מבשרת האם הרשות תעזור לממש. האם אנחנו מבזבזים את זמננו ונפלה החלטה על עין כרם? לי זה חשוב ואני נותנת מזמני. אני רוצה לשמוע שהדברים לא סגורים. צפייה, שכל החלטה תתבסס על נתונים אמיתיים. איכות לימודית, חברתית, ומרחק. אנחנו ישוב קטן ומרוחק, אחרי בית ספר היבט חברתי.

חיים: אני רוצה לשמור על כבודה של כרמית מנהלת המחוז. אנחנו בקשר עם משרד החינוך. אני אומר שמבשרת על השולחן. בתחילת חודש יוני נשב עם הגורמים במשרד החינוך ונדון במסקנות הוועדה.

רד: אנחנו מבינים שמבשרת לא רוצים אותנו.

מועצה מקומית הר אדר

מחלקת חינוך ונוער

פנינה : נכון לעכשיו, לא הגיעה לחיים או לברק כל התייחסות רשמית במסמך כתוב, או כל הודעה רשמית ממשרד החינוך על שינוי אזור מיפוי לילדי הר אדר. המועצה תעמוד מאחורי המלצות הוועדה.

שלמה: בסופו של דבר אתם כתושבים יש לכם קול גדול. והרבה כוח בסופו של דבר הריבון על ההחלטה הוא משרד החינוך, אפשר להיאבק.

תומר גל : יש לי שלושה ילדים גם אם לא יקבלו את ההמלצה שלנו הציפייה שלי שבסוף התהליך הורים יקבלו את תוצאות התהליך, וירגישו שנעשה תהליך רציני מבוסס נתונים. להצעת שלמה גיוון מגמות.

אלון מרגלית : אני חייב להגיד אני מאוד מוטרד. שש שנתי שמונה שנתי. מה שקרה עם גב' כרמית והמכתב שיצא מהמועצה. מה שחשוב לי זה וודאות לכן אנחנו נמצאים פה. הגב' כרמית פתחה את העיניים הכחולות שלה ואמרה שמבשרת לא על השולחן. המשפט מבשרת לא רוצה אותנו נאמר כבר שאנחנו ישוב קטן שלא סופרים אותנו. הפרמטר אמרו את הכל.

שלמה : אין כרגע הודעה רשמית. אמר חיים ואמרה פנינה. אנחנו לשם הוודאות צריכים לבדוק אלטרנטיבות וללא לזרות חול בעיניים. אם משרד החינוך יגיד מברשת גדלה בית הספר קטן מלהכיל. משרד החינוך הוא הריבון לא ראשי המועצות. גם אם נגיע לבית המשפט משרד החינוך יחליט, לכן אנו יושבים כאן ומנסים להגיע למודל. ראיתי שאתם התושבים לא נעולים על מבשרת 40% מהלמידים לא לומדים במבשרת.

עקיבא גורן : יש נגיעה לחינוך, הייתי מורה למתימטיקה. מערכת החינוך שאתם שולחים את הילדים שלכם היא קטסטרופה נוראית. בחיים לא נכחתם בשיעורים אולי רק המנהלים. המסקנה שיוצאת מזה ביה"ס פחות חשוב. הפרמטרים המוצגים נמצאים בכל בתי הספר. הפרמטר הנוסף השלמה במסגרת החינוך בלתי פורמלי.

מיכל כהן שמר : יש לי שלושה ילדים. הפרמטרים כתובים על הלוח. ציפייה מההליך אנחנו נותנים מהזמן שלנו, אני מצפה שההליך יניב תוצאות ממשיות לתלמידי העל יסודי שמהווה כבר זמן רב בעיה לתלמידי הר אדר. מתייחסת למה שורד אמרה "שמבשרת לא רוצה אותנו" זו אמירה קשה. משרד החינוך יכול לפתור את הבעיות כמו שהיה בשנים קודמות. משרד החינוך לא מסר חומר לעו"ד של ההורים, זורקים אחריות למקום אחר. תחושה לא נעימה מתמודדים מול חוסר יושר של משרד החינוך והמועצה. שלוש שנים אני במאבק. מבחינת התיכון והחטיבה יש פער ברמה.

ברק : פרמטר חשוב להוסיף אפיון שלנו כקהילה, שכבה שעולה יחד. אנחנו רוצים להעניק לילדים שלנו את תחושת הקהילה מבחינה חברתית ולימודית, אנחנו רוצים להגיע למוסד חינוכי שעוטף אותנו מחבק אותנו רוצה את ההשתתפות שלנו נהיה בוועד מנהל ומעורבים בעיצוב חינוך. שיתוף במגמות ותקציבים. אני לא מזלזל באף פרמטר. התייחסות לדברי מנהלת המחוז כרמית הדיון היה לגבי השנה הבאה, ההודעה שלנו שחזרנו בה, דובר על שנת הלימודים הבאה. נעשו מאמצים רבים על ידנו ועל ידי משרד החינוך, כדי שזה לא יהיה רלוונטי לשנת הלימודים הקרובה. זה נתן לנו מרחב נשימה. לגבי הדברים שנאמרו בזום אנחנו לא חוזרים באמירה שלנו. אנחנו אמרנו בדיוק את אותו נתון שהיה לנו לא קיבלנו שום נתון אחר עד לפגישה עם כרמית שהציגה את הדברים שנחשפתי אליהם 24 שעות קודם. היא אמרה החלטה משרדית וזה התפרש כאילו שזו החלטה שלנו. מבחינת המקום שלנו במבשרת ציון כמי שמגיע ממחלקת חינוך במבשרת אנחנו לא בטוחים שזה הפתרון האידיאלי לכן אנחנו פה. אין לנו אג'נדה מובהקת ואנחנו כאן על מנת לייצג את ההורים. לפי הפרמטרים יהיו לנו נתונים לעבוד איתם ובסוף התהליך הציבור יבחר.



מועצה מקומית הר אדר

מחלקת חינוך ונוער

מירי: רציתי לבקש בתהליך שיתוף ציבור למקד את קהילת ההורים של התלמידים.

חיים: מקווה שתהיה הסכמה כמעט גורפת אצל רוב התושבים מה הכי טוב לנו. מצפה כאבא וסבא למוסד חינוכי שיכין את הילדים שלנו לאתגרים של היום, פתיחות לטכנולוגיה ויזמות.

אלעד: כל ההורים צריכים לקחת חלק.

פנינה: יש לנו 3 חודשים לאיתור פתרון מערכתי עבור תלמידי הר אדר, מסיימי כיתות ו'. ההליך יעשה תוך שיתוף ציבור ועם הצמלצה אחת או יותר שתבוא לציבור התושבים לקבלת החלטה מוסכמת.

ליאת קוניצקי: בתחושה שלי יש 2 תהליכים פורמליים, נחסוך זמן בפרקטיקה נקבל ממך רשימת בתי ספר שנותנים מענה נפתחים אזורי רישום. הגזירה של משרד החינוך לא מקצועית. נעשה מאבק שיהיו שני אזורי מיפוי.

ירושלים, כ"ב טבת, תשפ"ה
22 ינואר, 2025
סימוכין: 01.25תמיר 7

לכבוד,

מר חיים מנדל שקד
ראש המועצה הר אדר

מר יורם שמעון
ראש המועצה מבשרת ציון

שלום רב,

הנדון: מיפוי תלמידי עי"ס ממלכתי הר אדר

בהמשך לבקשתו של ראש מועצת מבשרת ציון בעניין שינוי המיפוי הבין ישובי של תלמידי הר אדר למבשרת ציון (בחינוך הממלכתי), ולאחר דיון שקיים מינהל הפיתוח בבקשה לרבות קיום פגישות עם שתי הרשויות הרלוונטיות ובחינת הנתונים והמסמכים שהוצגו למנהל מינהל הפיתוח, להלן החלטת המינהל בעניין מיפוי תלמידי עי"ס של המועצה המקומית הר אדר:

- בשנת הלימודים תשפ"ו ימשך מיפוי תלמידי הר אדר למבשרת ציון בחינוך העל-יסודי (ממלכתי).
- נמסר לנו כי בימים אלו ועדה רשותית שהקימה המועצה המקומית הר אדר בוחנת את סוגית המיפוי לתלמידי הר אדר בחינוך העל-יסודי (ממלכתי) לשנת הלימודים תשפ"ז והלאה. עוד נמסר כי הוועדה עתידה לסיים את עבודתה עד ליום 31.5.2025 וצפויה להציג למינהל הפיתוח את המלצותיה בעניין בראשית חודש יוני 2025.
- בהתאם לכך, החלטה באשר למיפוי לתלמידי הר אדר בחינוך העל יסודי לשנת הלימודים תשפ"ז תתקבל עד ליום 1.12.2025. למען הסר ספק יובהר כי ההחלטה לשנת תשפ"ז תתקבל בהתחשב בנתונים העדכניים שיוצגו על ידי הרשויות.

בכבוד רב,

תמיר בן משה
סמנכ"ל ומנהל מינהל הפיתוח

העתק: מר מאיר שמעוני, מנהל כללי

גב' כרמית הרוש, מנהלת מחוז ירושלים

מר רם נהרי, ס/מנהל מינהל הפיתוח ומנהל אגף בכיר מיפוי ותכנון

עו"ד אילת מלקמן, יועמ"ש משרד החינוך

גב' מיטל אביעד בן-עמי, יועמ"ש מחוז ירושלים

גב' שלומית מצליח, מנהלת תחום מיפוי ותכנון

עדכון בנושא המשך הלימודים של תלמידי הר אדר בבתי הספר העל יסודיים

הורים ותלמידים יקרים,

אני שמח לעדכן שהמאמצים הרבים שהשקענו מול משרד החינוך בעקבות בקשת מבשרת ציון לשינוי המיפוי של תלמידי הר אדר נשאו פרי.

משמעות החלטת משרד החינוך המצורפת היא כדלקמן:

1. התלמידים שמסיימים השנה כיתה ו', יוכלו להמשיך את לימודיהם בשנת הלימודים הקרובה בחטיבת היובל.
2. התלמידים שמסיימים כיתות ט' בחטיבת היובל, יוכלו להמשיך את לימודיהם בשנת הלימודים הקרובה בתיכון הראל.
3. ההחלטה לשנת הלימודים תשפ"ז תתקבל עד **1.12.2025**, בהתחשב במסקנות ובהמלצות של ועדת ההיגוי שהקמנו, לבחינת האפשרויות לחינוך מיטבי על יסודי לתלמידי הר אדר ובנתונים הדמוגרפיים העדכניים שיוצגו על ידי מבשרת ציון.

אני מבקש לחזור ולהבהיר שתפקיד המועצה הוא לשרת את התושבים. לפיכך, אני מתחייב שאמשיך לפעול בכל האמצעים העומדים לרשותי בכדי לממש את רצון ההורים להעניק לילדיהם חינוך מיטבי במוסדות החינוך על פי בחירתם, וזאת לאחר סיום עבודת ועדת ההיגוי שהקמנו שהמלצותיה יובאו להחלטתם.

נמשיך לעדכן בשקיפות מלאה

שלכם,
חיים מנדל שקד
ראש המועצה



נספח ד'



מועצה מקומית הר אדר

מחלקת חינוך ונוער

פרמטרים לסקר יישובי - אזור רישום תלמידי עי"ס

1. מס' תלמידים בכיתה / מס' כיתות בשכבה
2. מצוינות והישגים, חדשנות פדגוגית
3. אחוזי זכאות לבגרות
4. מגוון וטיב מגמות הלימוד
5. קרבה ליישוב ונגישות תחבורתית (זמן פנאי, חברים מהסביבה)
6. אקלים חברתי
7. מענה לתלמידי חנ"מ
8. פעילויות העשרה (בלתי פורמלי)
9. הסביבה הפיזית / לימודית (מעבדות, אולמות, מרחבי למידה)
10. גובה תשלומי ההורים
11. ייצוג והשפעה של הורי הר אדר (ועד מנהל, חזון בית ספרי)
12. שמירה על התלמידים כקהילה
13. שותפות עם הנהגות ההורים והמועצה הקולטת

נספח ה'

מחלקת חינוך

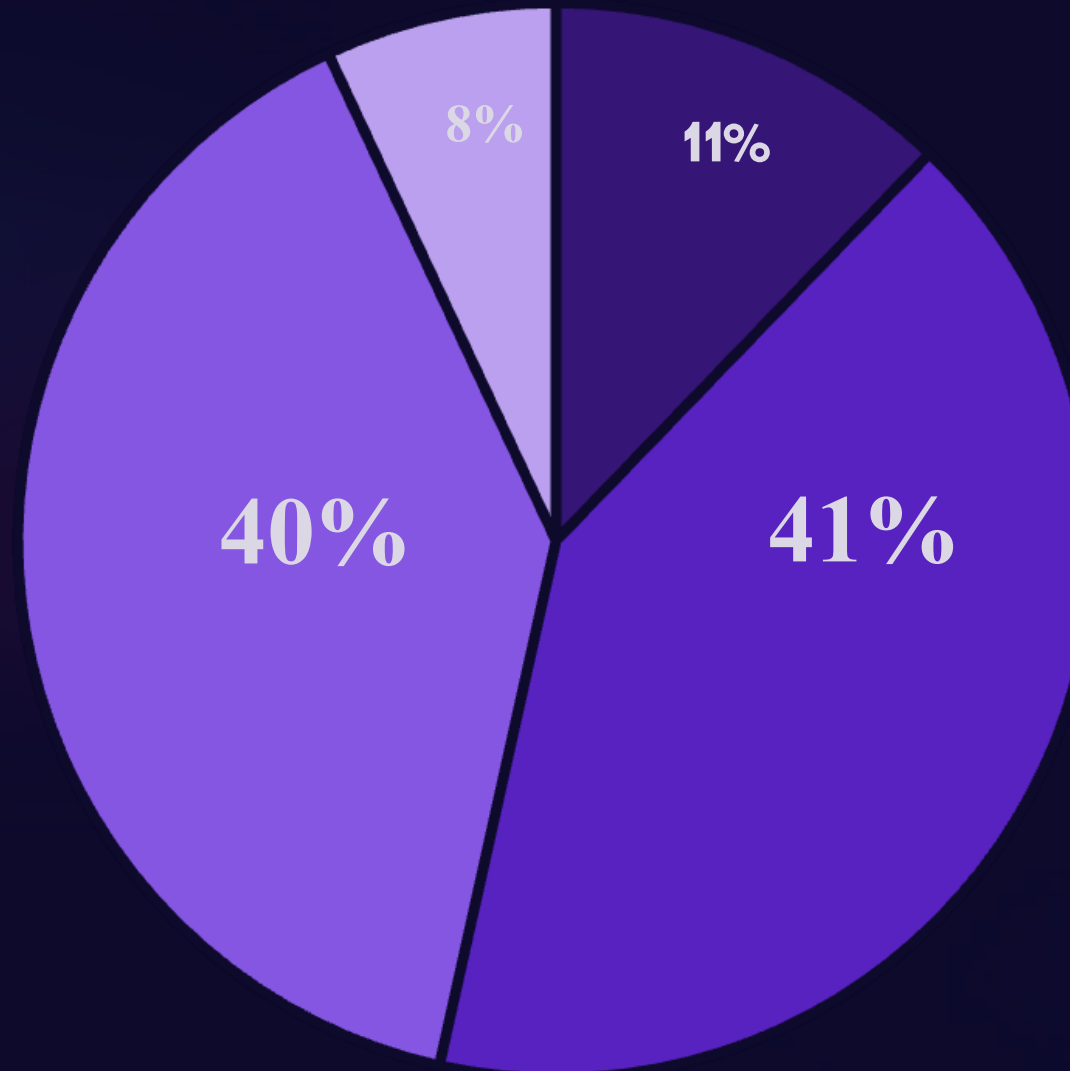
מועצה מקומית הר-אדר

תוצאות סקר ודירוג הפרמטרים בנושא מתן מענה ראוי ואיכותי לתלמידי החינוך העל יסודי



ניתוח ממצאים עיקריים, מסקנות ותובנות...

התפלגות משיבים על פי שכבת גיל (הורים)



לא רלוונטי

שכבות ז-יב

שכבות א-ו

גן

דירוג הפרמטרים המובילים

85%

קירבה ליישוב ונגישות תחבורתית

60%

מצוינות, הישגים וחדשנות פדגוגית

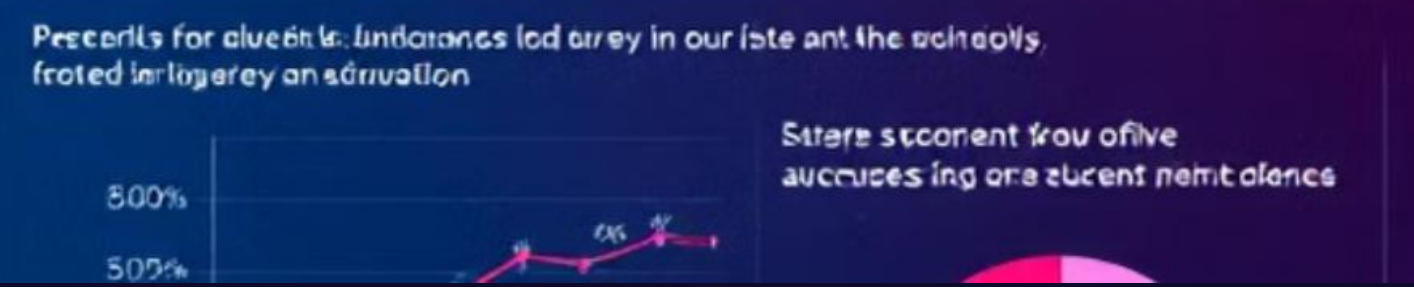
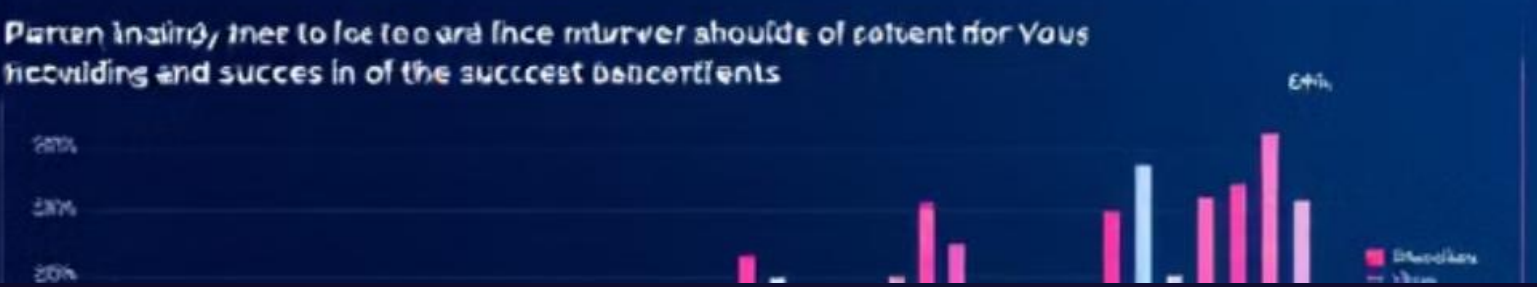
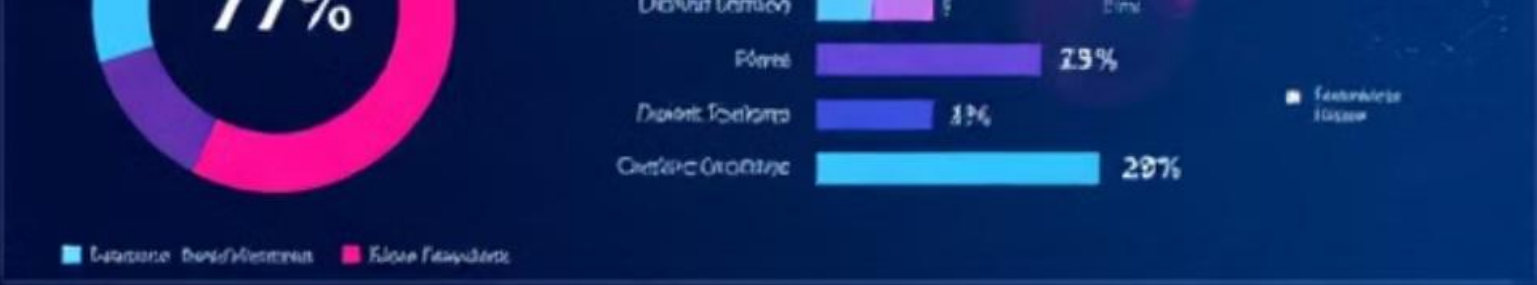
31%

אקלים חברתי

28%

זכאות לבגרות





פרמטרים נוספים...

מגוון וטיב מגמות הלימוד	23%
מספר תלמידים בכיתה / מספר כיתות בשכבה	11%
הסביבה הפיזית/לימודית	6%
תל"ן ופעילויות העשרה	5%
פתיחות לטכנולוגיות ויזמות	3%

דרך צלחה...





סיכום פגישת צוות ועדת היגוי מתאריך 26/02/2025

משתתפים: חיים, שלמה, ברק, שי, פנינה ויפעת

1. הודגשו שני מסלולים לפעולה:

- המשך מאבק נגד מבשרת

- לייצר אלטרנטיבות לאזור מיפוי חדש

2. קביעת מועד לפגישה ועדת היגוי

3. בוועדת היגוי: הצגת נתוני הסקר ופיענוח הנתונים על ידי ברק

4. בוועדת היגוי: הצגת נתונים בתי-ספר אלטרנטיביים-פוטנציאליים על ידי שלמה:

- בויאר, רעות, ענבר, שחרית- (אגודה לקידום החינוך)

- תבל

- עין כרם

- מבשרת ציון: חטיבת ביניים היובל ותיכון הראל

5. גיבוש מסקנות

6. פגישה עם האגודה לקידום החינוך – נקבעה פגישה

- גברת לימור

- מר איתן

7. הזמנת נציגים משני בתי ספר נבחרים לוועדה זו או שאחריה.



פרוטוקול ועדת היגוי מפגש מיום 18/03/2025

גיבוש המלצות ומתן מענה ראוי ומיטבי לתלמידי הר אדר בחטיבה עליונה

נוכחים :

שלמה רואימי, יו"ר הועדה
חיים מנדל שקד, ראש המועצה
שי ארני מנכ"ל המועצה
פנינה בן עמי איצקוביץ, סגנית ראש המועצה ויו"ר ועדת חינוך
ברק מזרחי, מנהל מחלקת חינוך
יפעת שזו
מיכל כהן-שמר
אלעד שלמה
תומר גל
מיקי הר-געש
נתלי שחף
קרן אריהן
אמיר אריהן
עידית?

ברק: דברי פתיחה, מודה לכל מי שהגיע לוועדה.
קיבלנו את תוצאות הסקר בחנו פרמטרים רלוונטיים לבחינת בתי ספר חלופיים.
תומר: איך אפשר להשתמש בסקר, לא הבנתי מה לענות ומי יכול לענות עליו.
ברק: יש קושי בדבר הזה אך אפשר לרדת לרזולוציות מהימנות שהן גבוהות מאוד.
שלמה: יש סקר, יש תוצאות, נעיר הערות ונמשיך בעבודה.
מיכל: אני שותפה לדעה של תומר מה ערך הסקר הזה. היה לי ספק במהימנות של הסקר
אלעד: אני שמח שאנחנו מדברים מעלים שיש תחושות וכולנו שותפים, וזה חשוב שיאמרו לפני שנדע את תוצאות הסקר.
ברק: התחושות חשובות קיימת סיטואציה בשנים האחרונות, כל פעולה שרצינו לעשות ולקדם נעשתה ברמת שותפות מרשימה. להגיע לסקר ברמת פילוח של כלל תושבי הר אדר כולל דיירי משנה שיש להם ילדים בבית ספר עם המורכבות הקיימת, חשבנו לקבל את רוח הדברים. יש נתון ש85% הצביעו עליו יש מגמה. אנחנו מתווים דרך, עושים פעולות, לוועדה הזאת יש משמעות כולנו חלק מזה, היה דיון כמעט על כל פרמטר והסקר זה סוג של כלי ואיתו נעבוד.
מיקי: נעשתה פה עבודה, אנחנו מתפרצים עוד לפני שמציגים לנו מה קרה פה, עכשיו אפשר

מועצה מקומית הר אדר

מחלקת חינוך ונוער

להתקדם.

ברק: אנחנו עדיין לא בהחלטה של בחירת בית ספר.

הצגת הסקר



סקר ועדת היגוי
pptx.(3)

81% קהל יעד דומיננטי ומכריע, הורי ילדים כיתות א' -י"ב . 41% הורים לתלמידי א' ו-40% הורים לתלמידי ז'-י"ב 11% גני ילדים ו8% לא רלוונטיים. מצד אחד יש גיוון ויש רוב קריטי. הפרמטרים המובילים: לא במפתיע 85% קרבה לישוב ונגישות תחבורתית פרמטר משמעותי. 60% מצוינות הישגים וחדשנות פדגוגית. מה שאני באופן אישי הופתעתי 2 פרמטרים שקיבלו 0% ייצוג והשפעה של הורי הר אדר. פרמטר נוסף שיתוף הנהגת הורים עם המועצה הקולטת. **עידית:** זה בדיוק הגיוני זה האחוז האחד שמתנדב. לכן רואים שהסקר מייצג. **ברק:** אמרתי 0% לאדם אחד שהשיב. **אלעד:** לדעתי זה לא פרמטר עצם זה שאהיה בכל מקום וארצה להביא את עצמי אביא את עצמי. זה פרמטר אני שמח שלא בחרו לא תזיק קצת צניעות להר אדר. אני אומר **שלמה:** יש בית ספר אחד שאומר רק שלא יבואו אלי ללמוד. **מיכל:** איפה שאני יהיה אני אעלה את מה שחשוב לי. **ברק:** אלה הנתונים, קיבלנו תמונה וזה עוד כלי. **שלמה:** הנתונים משקפים בצורה ברורה את מה שהתושבים חושבים הכי חשוב הקרבה לישוב. **אמיר:** זה הפרמטר שאם אתה מדבר על מברשת זה הפרמטר הכי מובהק. גם אם אתה לוקח וגם סקר שהוא לכאורה מוטה לפרמטרים אחרים באופן מובהק עדיין לא לקח. אם היית שם אלמנט אחד היית מקבל תוצאות אחרות. **ברק:** אלה היו נתוני הסקר, תודה ליפעת על איסוף הנתונים ועריכת המצגת. **שלמה:** בדקתי בראי המספרים את הנתונים של בתי ספר פוטנציאליים שיכולים לשמש אפשרת לילדים שלנו **תיכון הראל,** מקיף עין כרם תיכון בויאר, ברנקו וויס ותבל. ליד"ה ממין אתחיל בתבל. גם בויאר "האגודה לקידום החינוך" נפגשנו איתם. אני מניח שהם יגיעו לכאן לפגישה נוספת אתכם ויציגו את כל אפשרויות הלמידה שיש להם. אנחנו מנסים להביא אותם לכאן. והם יציגו את בתי הספר מול הוועדה ואז נוכל לבחור במידה ונצטרך. אנחנו מדברים עם תיכון בויאר וביה"ס תבל כי במברשת יש גידול דמוגרפי ואולי לא יהיה מקום

מועצה מקומית הר אדר

מחלקת חינוך ונוער

לתלמידי הר אדר.

מבחינתי יש בוויאר שיש להם בתי ספר שייכים לאגודה לקידום החינוך. הרצון שלנו כל מי שירצה להיכנס לבויאר מהר אדר יוכל להיכנס. אנחנו עובדים על זה מצפים למנכ"ל שיגיע אלינו. תבל אנחנו רוצים וגם תבל רוצים ואסור לנו לשכוח שיש את עיריית ירושלים יש בירוקרטיה. **אלעד:** התמדה הגעה סדירה בלי קב"ס. נשירה תלמיד בגלל בעיית ביקור סדיר לא השלים את חובותיו ולא עבר למסגרת אחרת לחלוטין. שלמה: נשמח לשמוע אתכם.

קרן: אנחנו צריכים להבין אם הדבר הזה שלא מקבלים את ילדי הר אדר מתבסס על גידול של מבשרת או ריב בין שני ראשי מועצות שלא מעניין אותם שלמה: לדעתי אנחנו יכולים לעשות מלחמה עורכי דין וכו... ויש סיכוי שזה לא יקרה כי רק בעוד שנתיים נצטרך לעבור. נעבוד על שני דברים במקביל, אחרי שנמצא אלטרנטיבה שאתם תמליצו ותחליטו מבשרת, כתשבת לראש מועצת מבשרת להיפגש אתו התשובה: אבדוק. הסברתי את עצמי ושלחתי מייל לא קיבלתי תשובה. עד לרגע זה לא נענתי.

קרן: איפה משרד החינוך בכף המאזניים איפה המפקחת? שלמה: בסוף כדי לקבל החלטה זה של ראש המועצה. אנחנו עדיין לא שם עדיין לא בהחלטה. **קרן:** אולי אני תמימה וחששתי שלמשרד החינוך יש "סיי" שלמה: ככל שהמועצה יותר קטנה יש לה פחות כוח. נמשיך בדיון ללכת ביחד נגיע לשלב הבא נראה את בתי הספר נראה לאן זה מתפתח.

אלעד: יש לי שאלות האם היו עוד בתי ספר שנשללו? **ברק:** העבודה שהוצגה זה עבודה של שנים, לא התעוררנו עכשיו. איגדתי את הנתונים שהיו במועצה כולל ועדת חינוך ופיקוח בעצם ראיתי איזה אופציות ראליות רלוונטיות יש לנו עכשיו. אנחנו יודעים לאיזה כיוון אנחנו הולכים. מדובר על ארבע אופציות: 1 מבשרת ציון יש יתרונות גדולים. יש רגולטור משרד החינוך ונתן לנו הארכה עד סוף דצמבר שנוכל לעשות עבודת עומק משיבה לשיבה אנחנו יוצאים עם דברים פרקטיים. 2 עין כרם אנחנו מבינים זה לא על הפרק, אבל יכול להיות שיבוא משרד חינוך ויגיד שאין אלטרנטיבה אחרת 3 תבל ישבתי עם המנהלת לגבי הנתונים יש נתונים מרשימים ויש יתרונות ונבדוק זכאות לבגרות. יש את עיריית ירושלים ברקע. 4 האגודה לקידום החינוך נפגשנו איתם. הוצע קמפוס שמאחד 4 בתי ספר במתחם אחד. שחרית, רעות, ענבר, ובוויאר. לדברי המנכל יכול להיות פתרון כוללני שיענה לכם על רוב הפרמטרים. נקבל מהם הצעה מגובשת. ובנוסף לזה כל נושא מבשרת חשוב מאוד. עם זאת אנחנו מייצגים את ההורים וחיי חזר על זה אם נבין שכולם כרובם רוצים את מבשרת ציון אנחנו נפעל בכל הערוצים והוכחנו שאנחנו יודעים לפעול בכל הערוצים. גם אם לא פותחים לנו את הדלת ואת זה צריך לעשות בעבודה סדורה. לקחתי על עצמי שקיבלתי את התפקיד; חווינו פה טלטלה, לילדים משברים ובתוך הדבר הזה אנחנו ניציר עוגן ויציבות, אך ורק



מועצה מקומית הר אדר

מחלקת חינוך ונוער

בשיתוף ציבור, עבודה מעמיקה, לבחון את בתי הספר והם יגיעו ויציגו את הדברים.

אלעד: מה שחסר פה זו עבודה מול עיריית ירושלים,

שלמה: גילי מנהלת תבל רוצה שנבוא, וזה יוסדר עם הפיקוח ועם עיריית ירושלים. ובלי עיריית ירושלים אין טעם לפגישה עם ההורים. איזור המיפוי קובע בנוגע להסעות.

אלעד: כל הסיפור פה בפרקטיקה – הילדים מודאגים, שאלת השייכות שלנו כקהילה שאין לה פרמטר, אין לה עוגן. אם לבוא לגור בהר אדר אנחנו חייבים לתת את מלוא הדגש לנקודה זו. הלימה שייכות נתנה לי בוקס. אני רואה שמהו קורה עובדים פה זה ממחיש לי שצריך לדבר על שייכות של קהילה. לעלות קומה לדבר על שייכות כי זה הסיפור בלי קשר למבשרת או לבויאר. הקהילה כולה, צריכים להיות עוד הורים.

פנינה: אני מסכימה איתו.

אמיר: העבודה שעשיתם כל הכבוד, פרמטר אחד מה קורה עם הר אדר בכללי צריך לראות איך שומרים על מסגרת ועל מעגל חברים זה מעבר. מי שמחפש מערכת חינוכית לא יבוא לפה יש משבר אמתי. אותי מעניין מרקם של חברים שלילד תהיה שמחת חיים. אם לא נייצר מעטפת חינוכית יהיו בעיות של בידוד חברתי זה יגרום להתדרדרות של הישוב. דיברתי עם ראש עיריית מודיעין גם הוא רוצה אותנו עד שמגיע לפרקטיקה. מה שלא יקרה צריך לשאוף שזה יהיה במקום אחד. בסופו של דבר יש לנו יתרון בקוטן אנחנו מעט ולא יכול להיות שאנחנו הבעיה. אם מסתכלים דמוגרפית אנחנו צריכים לנצל את ההזדמנות. אנחנו צריכים פתרון. צריך להציג אלטרנטיבות משרד החינוך יעזור להקים ולפתוח זה לא יהרוג את משרד החינוך.

מיכל: יש לפתוח זום שכולם יוכלו להשתתף.

שלמה: אני מקווה בישיבה הבאה יהיו נציגי בתי ספר.

נספח ט'

שיתוף ציבור בנושא אזור רישום לתלמידי העל יסודי של הר אדר

תושבות ותושבים יקרים,

בהמשך לעבודת ועדת ההיגוי ולפרוטוקולים שפורסמו, אנו מזמינים אתכם להשתתף בשתי פגישות חשובות עם נציגי מוסדות חינוך חילופיים שנמצאו רלוונטיים לתלמידי הר אדר בנוסף למבשרת.

פגישה ראשונה

יום ראשון, 19.05.2025

שעה: 20:00

מיקום: הספרייה, הר אדר

בהשתתפות:

הגברת גילי סולומון, מנהלת בית ספר תבל רמות, וצוותה

הגברת נחמה נפתלי, מנהלת בית ספר בעברית, וצוותה

פגישה שנייה

יום ראשון, 25.05.2025

שעה: 20:00

מיקום: הספרייה, הר אדר

בהשתתפות:

מנכ"ל העמותה לקידום החינוך וצוות העמותה

במהלך הפגישות יועבר מידע על מוסדות החינוך, יובאו נתונים רלוונטיים, ויוצגו הגישות החינוכיות הייחודיות של כל מוסד. תהיה גם אפשרות לשאלות ודיון פתוח

נוכחותכם חשובה ומבורכת

נספח י'



בית ספר תבל



מי אנחנו?

גילי סלומון, מנהלת בית הספר.

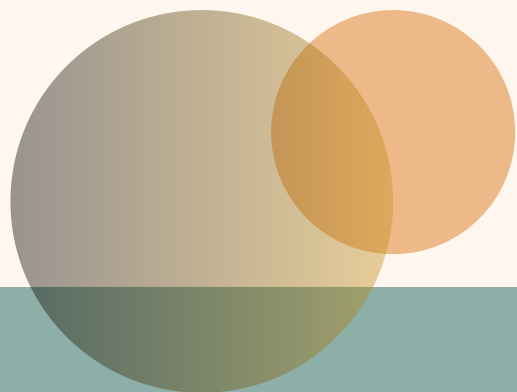
מביאה איתי 24 שנות ניסיון בהוראה בתיכון, ריכזתי שכבות בתיכון וחינכתי כתות רבות, מלמדת ספרות ומגישה תלמידים לבגרות.

נשואה ואמא לארבעה ילדים.

עידית בכר, סגנית מנהלת בית הספר.

מגיעה עם 30 שנות ניסיון בהוראה בחטיבה ובתיכון, והייתי מחנכת בכיתות תל"ם. מורה לאנגלית ועוסקת בטיפול רגשי.

נשואה ואמא לשלושה ילדים.



על בית ספר תבל



שכונת רמות



בי"ס שש שנתי



אוכלוסייה הטרוגנית



עד 3 כיתות בשכבה, 364 תלמידים בבה"ס



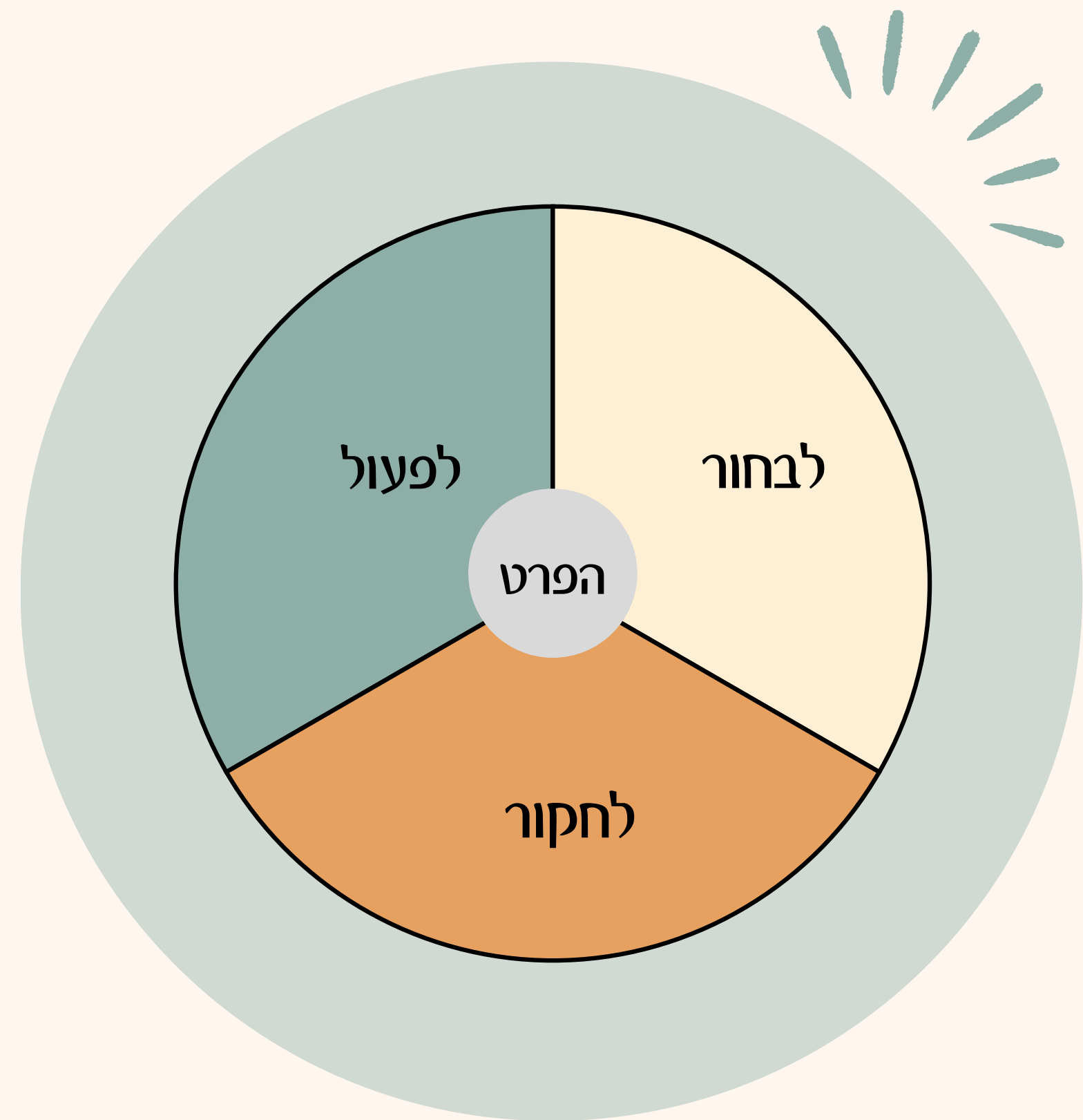
הישגי בגרות



	תשפ"ד- מחזור א'
תלמידי יב' מסיימים בעלי זכאות כולל חנ"מ	94.7%
זכאים לבגרות מצטיינים	16%
מסיימי אנגלית 5 יח"ל	84.2%
מסיימי מתמטיקה 4 יח"ל	21%
מסיימי מתמטיקה 5 יח"ל	31.6%
עבודות גמר ברמת 5 יח"ל	33%

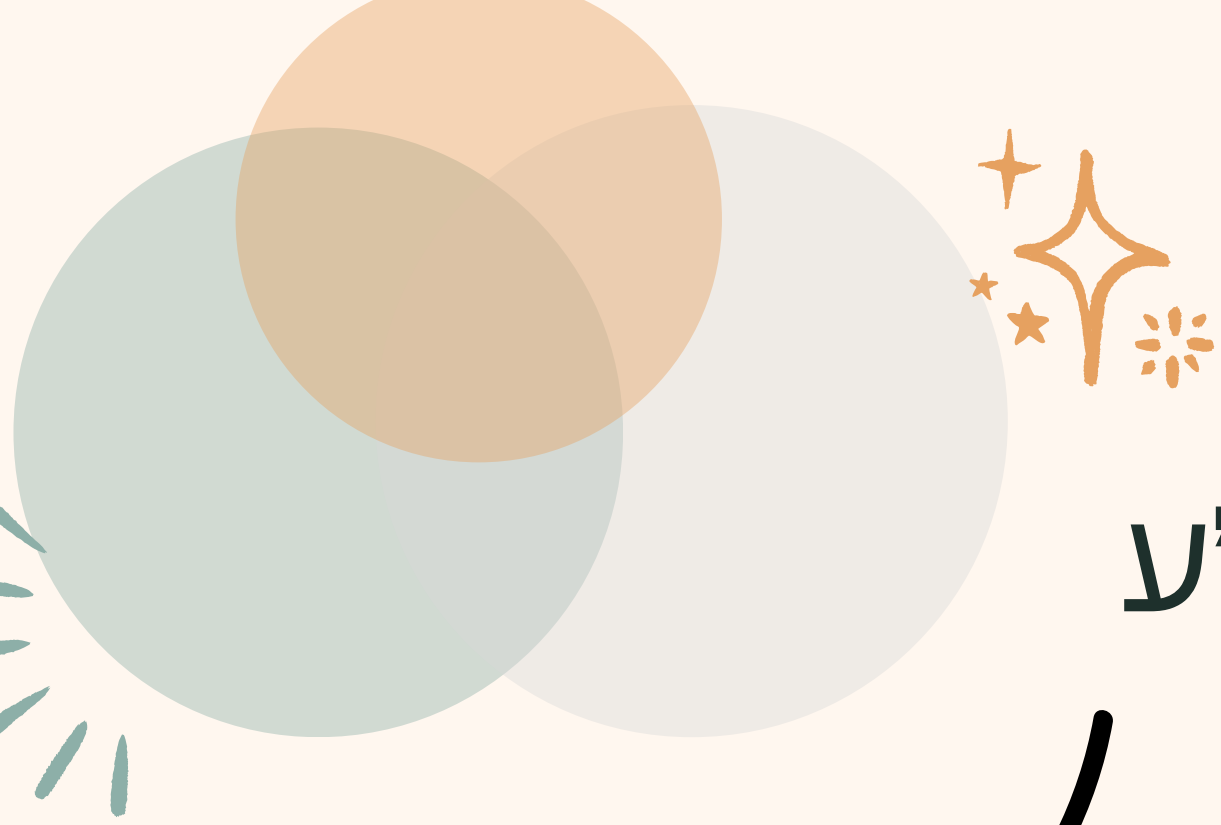
מודל תבל

- לבחור
- לחקור
- לפעול



התלמיד - אדם אחראי, עצמאי ותורם לחברה

פזגוגיה יחודית



חט"ע

בחירה רחבה של מגמות
בחירת מסלולי לימוד
בחירה במקצועות הליבה

מסעות חקר
עבודות גמר

התנדבויות
בקהילה

חט"ב

הוראה רב תחומית
שפה שלישית
מועדונים

רובטיקה
תל"נים
טק-סקול

מסעות למידה

מבנה שיעור

למידה מבוססת
מיומנויות

תוכניות מצטיינים

עזרה פרטנית לתלמידים בימי שישי

מרחבי למידה



תוכניות "חודיות בטיכון

תכנית "גרעין תבל"

תוכנית "מנהיגות ויזמות"

תוכנית "נחשון"

מגמות בטיכון

ביולוגיה

פיזיקה

מדעי המחשב

ערבית

תקשורת חזותית

מדעי החברה

עבודות גמר

היסטוריה

כמיה

מנהיגות ויזמות



“חינוך אמיתי מתחיל כשאנחנו
לומדים את הילד
ולא רק מלמדים אותו”

יאנוש קורצ'אק



בעברית
ד • תיכון אוניברסיטאי

אהוב צאת, אהוב אדם

**בשיתוף בית הספר לחינוך
באוניברסיטה העברית**

מאי 2025

מהו בית ספר אוניברסיטאי?

ישנם שלושה דגמים עיקריים של בתי ספר אוניברסיטאיים ברחבי העולם:

< מכשיר (ראינו בקלן הליוס, גרמניה) :

מתמקד בהכשרת סטודנטים להוראה המשולבים בבית הספר באופן קבוע

< חוקר (ראינו בבליבורשול בילפלד, גרמניה) :

מורים חוקרים את עבודתם בבית הספר בליווי סגל האוניברסיטה

< מאיץ:

מקבל תלמידים מצטיינים ומאיץ אותם לתואר ראשון כבר בתיכון

ואנחנו, כמו ישראלים טובים, לוקחים את הטוב מכולם ויוצרים דגם משולב

משלנו - מלמד-מכשיר-חוקר: מלמדים תוכניות לימודים ייחודיות

ואקדמיות, מכשירים סטודנטים בהוראה וחונכות אקדמית, מורים חוקרים את

עבודתם והתלמידים בתהליכי חקר פעילים בליווי סטודנטים.

המחומש: ועדת היגוי מארג רחב ומשמעותי של שיתוף פעולה

קהילה

אגפי
העירייה

לאהוב צאת, לאהוב אדם

בנברית

• תיכון אוניברסיטאי

ביה"ס לחינוך -
האוניברסיטה

מנח"י

משרד החינוך

המחומש: ועדת היגוי מארג רחב ומשמעותי של שיתוף פעולה

ביה"ס לחינוך - האוניברסיטה

בעברית
• תיכון אוניברסיטאי

< פרויקטורית ייעודית ביחד עם קרן הנדיב: **ד"ר יעל נאות עופרים**
ועדת היגוי של כל המחומש כתיבת מתווה המחבר למסמך אחד את
השותפות של המחומש.

< **בית ספר מעבדה Lab-school**: הפרייה-הדדית בין מחקר לשדה
לתלמידים: למידה דיאלוגית בליווי מחקר, שיעורי מדעים עם קורס חינוך
בוטני, קורס כתיבה אקדמית משותף וכנס, קליניקה של לקויות למידה,
ליווי עבודות חקר
לצוות: חדר מורים משותף, קבוצת מחקר של מורים

< **באוניברסיטה ועם האוניברסיטה העברית לנוער**:
1. קרדיטציה על מגמת הגבר בספרות ועל כתיבה אקדמית
2. שיעורי הומניסטיקה באוניברסיטה
3. שיעורי זמן אקדמי

המחומש: ועדת היגוי מארג רחב ומשמעותי של שיתוף פעולה

אגפי העירייה

בעברית
• תיכון אוניברסיטאי

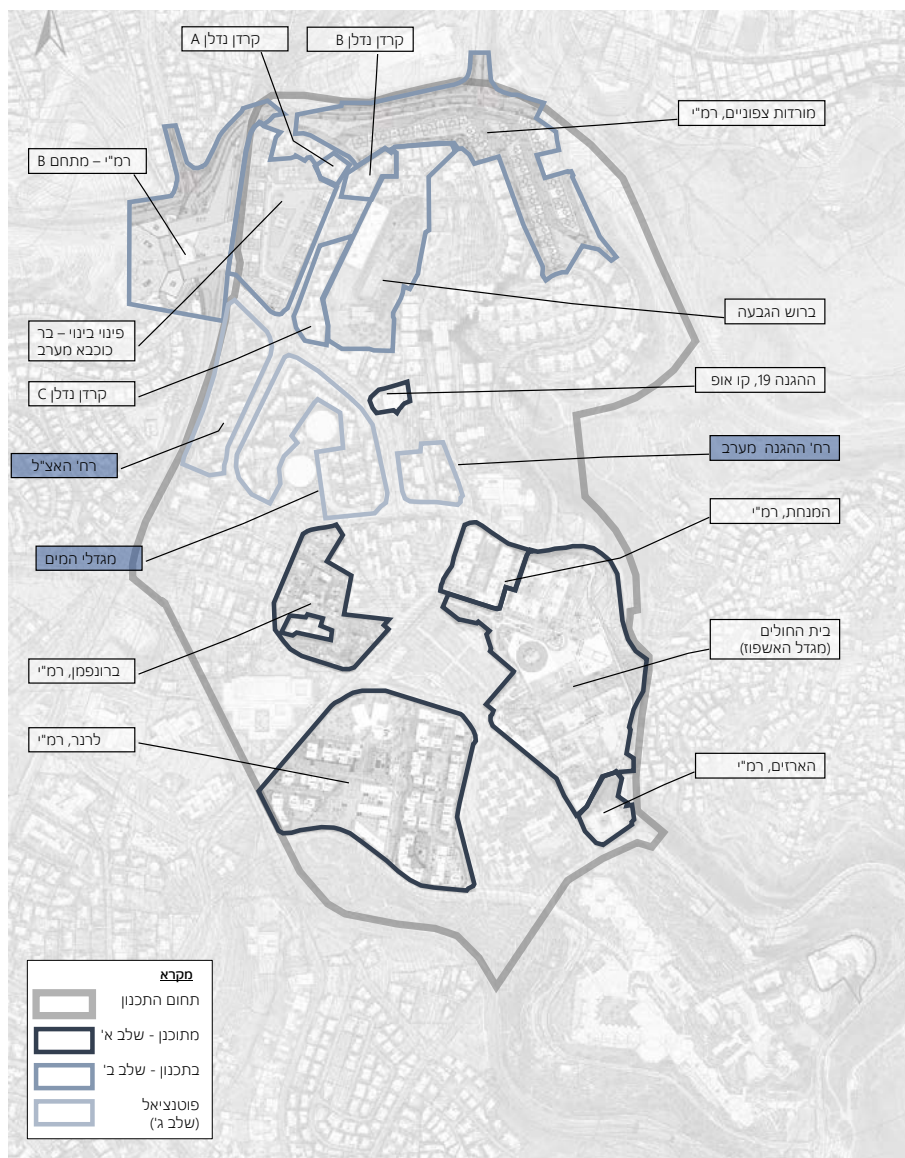
< ראש העיר תומך ומקדם את בית הספר

< אגף אסטרטגיה: פועל לקידום ה"שכונברסיטה"
עם המינהל הקהילתי ומשאבי תכנון עירוני

< אגף תכנון ובנייה: פועל לבניית מבנה חדש (תחרות אדריכלים)
עם מפרט עשיר ומותאם לחזון בית הספר והאוניברסיטה יחד

< מתוכנן קמפוס: יעד כניסה 09/2029

תכנון מקודם בגבעה הצרפתית ובהר הצופים



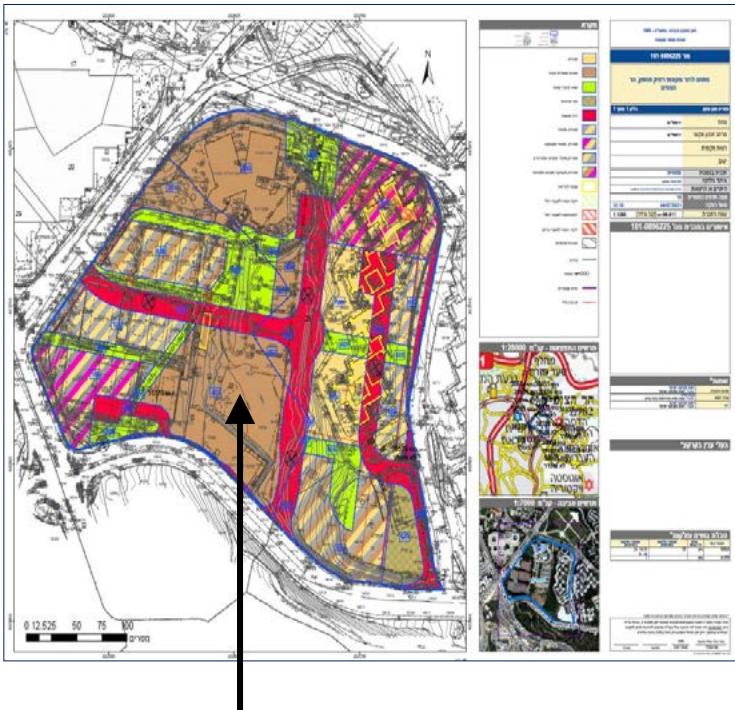
שנות יעד	אחוז שינוי (מהמצב הקיים)	אוכלוסייה	יח"ד	שלב
---	---	7,500	2,750	מצב קיים
2028-2031	250%	19,000	5,400	מתוכנן שלב א'
2029-2033	360%	26,800	7,700	בתכנון שלב ב'
2032-2035	485%	36,400	10,700	פוטנציאל שלב ג'

< סה"כ תוספת כ-8000 יח"ד

< תכניות אלו מהוות פוטנציאל להביא לגידול פי 4 של היקף יח"ד בשכונה.

< חשוב לוודא כי תוספת יח"ד תבוצע בצורה מיטבית תוך שדרוג, הרחבה וייעול של מערך מוסדות הציבור והמרחב הציבורי הפתוח, הן לרווחת התושבים הקיימים והן כמענה לצרכי ציבור עבור אלו שעתידיים לגור בשכונה.

בעברית - מיקום הקמפוס בהווה ובעתיד



מיקום בטווח הארוך - שד' שיירת הר הצופים



מיקום נוכחי- רח' בר כוכבא

- שלבי תכנון המבנה העתידי <**
1. קבלת רשימת מאפיינים ייחודיים וציפיות תכנוניות מהנהלת ביה"ס (**שלב נוכחי**)
 2. כתיבת פרוגרמה למבנה ע"י מינהל החינוך העירוני
 3. יציאה לתחרות אדריכלים ובחירת הצעה תכנונית זוכה
 4. התקשרות עם צוות תכנון וקידום תכנון לביה"ס כולל היתר בניה
 5. הכנת תכניות עבודה ויציאה למכרז קבלנים
 6. בחירת קבלן זוכה ויציאה לביצוע

המחומש: ועדת היגוי מארג רחב ומשמעותי של שיתוף פעולה

בעברית
• תיכון אוניברסיטאי

מנח"י - מינהל החינוך ירושלים

- < פרויקטור ייעודי לקידום הייחודיות של בית הספר: ד"ר ערן ברק מדינה
- < קמפוס המרחב השלם: חיבור הוליסטי חינוכי ערכי 12 שנתי -
טניס, גלישת גלים, לימודי תנ"ך בטיולי ג'יפים, פרווייקט אקלים, גרעיני מח"צ,
פעילות חופשות ומחנה קיץ, ימי שיא מוזיקה ובחגים, ערבי כיתה מושקעים
במסיבת אוזניות ובשוק, מועצת תלמידים והתנדבויות.
- < תקצוב תוכניות לימודים מגוונות ותוכניות ייחודיות: זמן אקדמי, מייקרים,
טכנולוגיה, אומנות וזהות, וטרינריה, בלמונטה, מש"ר, מגמות בתיכון, תוכניות
למצטיינים, תגבורים.



מה נעשה בבית הספר?

- < העצמת **מועצת תלמידים**, והובלתם פרויקטים בית-ספריים
- < לימודי תנ"ך לפי היכרות עם ארץ ישראל **בעזרת שילוב של טיולי ג'יפים**
- < קבוצת העצמה של **גלישת גלים** - "הגל שלי"
- < **פעילות בחופשים**, בית הספר פעיל 24/6
- < מעורבות **פעילה** בכל המערך החברתי
- < חוגי העשרה ולמידה פעילה – **מורים מומחים בתחומם** ומפעילים מומחים
- < רצף חינוכי – חיבור עם בית הספר היסודי **ושאיפה ליצור קמפוס משותף**
- < **עשייה בקהילה**, התנדבות ומעורבות חברתית, תוכנית ייחודית לכל כיתה



מה נעשה בבית הספר?

< מעורבות **קהילת הורים**, בניית ערבי קהילה
חוייתיים ומשמעותיים

< עשייה משותפת של **צוות בית ספר**,
הובלת העצמה והמעורבות

< אקדמיה בתיכון, **זמן אקדמי**
של פרויקט הר הצופים בחטיבה

< **העצמה תלמידים** - גרעיני מח"צ, מעורבות עירונית,
קשרים אישיים משמעותיים

< בישלי שטח בטולים, הובלת **החינוך בטבע**
בפעילות של שדאות



המחומש: ועדת היגוי מארג רחב ומשמעותי של שיתוף פעולה

משרד החינוך

בעברית
• תיכון אוניברסיטאי

- < פרוייקט פיתוח והתפתחות של דמות הבוגר חינוך חברתי ערכי, מעורבות חברתית והפתחות אישית
- < מערך מיפוי מושקע וליווי מענים דיפרנציאליים לדוברי שפות, תגבורים למתקשים, שעות העצמה ושעות למצטיינים
- < אישור תוכניות לימודים ייחודיות
- < ליווי פדגוגי של מדריכים מהפיקוח
- < ליווי הוראה לבגרויות - 100% בגרות לכולם

המחומש: ועדת היגוי מארג רחב ומשמעותי של שיתוף פעולה

קהילת בית הספר

בעברית
• תיכון אוניברסיטאי

- < **קהילת ההורים:** חשובה ומרכזית לבניית בית הספר ועיצובו החינוכי
- < **קהילת השכונה:** מחוברת באירועי-שיא משותפים בחנוכה, פורים, ימי זיכרון, בהתנדבויות, בחוגי העשרה שלנו
- < **קהילת העיר ירושלים:** הרישום לבית הספר פתוח לכל העיר, גרעיני המח"צ שלנו מתנדבים בכל רחבי העיר, מגמות עירוניות מגוונות בתיכון, מעורבות בפעילויות חינוכיות עירוניות להעצמה ומנהיגות.



הליבה החינוכית

תיכון אוניברסיטאי "בְּעֵבְרִית"
בשיתוף האוניברסיטה העברית

LAB SCHOOL בית ספר מלמד-מכשיר-חוקר

זאהוב צאת, זאהוב אדם

בְּעֵבְרִית

• תיכון אוניברסיטאי

התמונה המלאה

< **בית ספר מעבדה** בו מתקיימים תהליכי מחקר ולמידה בסינרגיה.

< **חוסן אורייני בכיתות החטיבה:** מיפוי, תגבור דיפרנציאלי, חלופות הערכה המשקפות מגוון יכולות.

< **בגרות מלאה עם הרחבות אקדמיות בתיכון:** לצד המגמות תהיה הרחבה אקדמית למקצועות החובה בהומניסטיקה.

< **פתיחת סקרנות כלפי אופקים רחבים** מתוך למידה אינטרדיסיפלינרית והוליסטית: בחירה מרובה ומגוונת בתוך תוכנית הלימודים ובמרחב השלם.

< **אקלים מיטבי:** תחושת שייכות ומעורבות, בית ספר באווירה מקבלת ומשפחתית. מענים מותאמים אישית, הכלה ושילוב.

< **יכולות חקר שבאות לידי ביטוי באופן תדיר ופעיל:** סקירת ספרות, שאלות ביקורתיות, בקיאות באנגלית, יכולת כתיבה קוהרנטית.

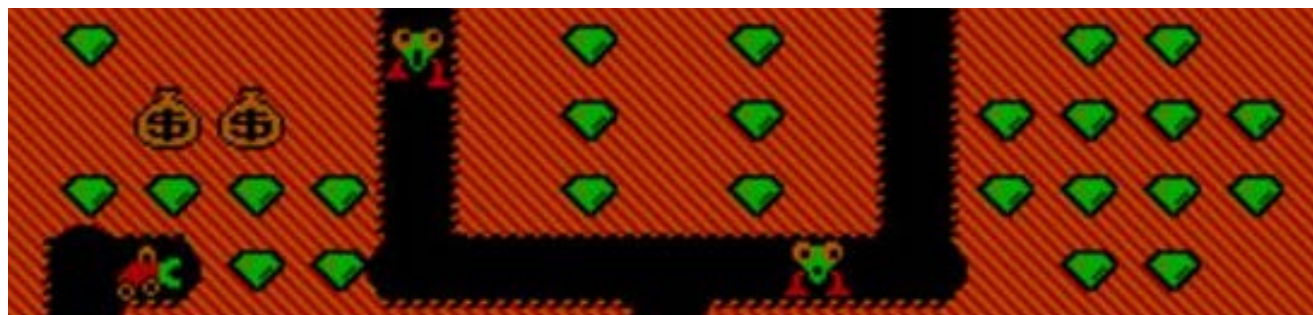


יש לך את ה-A פקטור!



התפיסה הפדגוגית שלנו: ידע נטוע

למידה אינה רק לאסוף ידע. יש מעין יהלומים של ידע מסתובבים להם בעולם, והחוקר צריך למצוא אותם.



היהלומים הם קוגניטיביים. ידיעה היא מצב מנטלי סטאטי, מעין תמונה של העולם שמצוירת לי במוח. היהלומים נמסרים מאחד לשני (משתכפלים) במאמרים אקדמיים או בכנסים, בהוראה, בספרי לימוד וכו'. שיתוף פעולה בין חוקרים הוא בצורת "סולם גנבים": חוקרים משתפים פעולה כדי להגיע ליהלומים הקשים יותר.

הידיעה היא לא מצב שכלי סטאטי עם תוכן סביל, הידע הוא לא יהלום מגובש כבר, שאני יכול לרכוש ולהעביר הלאה, אלא - **הידיעה והידע הם פעילות. הם משהו שאני עושה.** למידה היא הדיאלוג שיוצר דעת, **ידע נטוע בלומד**, צומח מתוך השקיה ואור שהוא מקבל ומתפתח מתוך מפגש, התבוננות, דיאלוג והתפתחות הידע מתגבש באמצעות הדיאלוג ובמהלכו. הדיאלוג הוא מהותי. המחקר האקדמי יוצא מהדיאלוג וחוזר אליו. הדיאלוג הוא הציר המארגן, לא המחקר.

לאהוב דעת: התפתחות אישית בלמידה אקדמית

ההתפתחות האישית נובעת מתוך הלמידה האקדמית:

העונג לבנות
טענה
איתנה



התעוזה למצוא
קול ייחודי
ולהביע אותו



מעורבות
ומפגש ביני
לבין סביבתי



התבוננות
אישית
פנימה



דמות הבוגר: חזון בית ספרי

מעגלי הקהילה

עם הקהילה ולמען הקהילה:

- < מעורבות קהילת בית הספר בשיאי הלמידה ותוצריה
- < מרכז העשרה לקהילת השכונה, הרובע והעיר

הקהילה העירונית והארצית:

- < לבוגר/ת תהיה מודעות חברתית ושימוש בידע וביכולות המחקר לשם פיתוח ובנייה
- < לבוגר/ת תהיה תחושת שליחות של שימוש בידע הרחב לשם קידום וצמיחה

הדיאלוג והרפלקציה

תהליכים פעילים אינהרנטיים:

- < ביסוס הוראה דיאלוגית כאופן למידה מרכזי
- < התלמיד/ה כשותפ/ה לעיצוב הלמידה ולהערכה את תוצריה/ו
- < בוגרי בית הספר כבעלי יכולות רפלקטיביות של התבוננות ומודעות על התמונה המורכבת של התהליכים

היודע כסובייקט

תלמידים ובוגרים מייצרים ידע

יכולת לטעון טענה:

- < קוהרנטיות, ניסוח בהיר
- < להתחייב לטענה ולהשתמעויות שלה

מחקר:

- < חקירה וסקרנות, מחקר כמקצוע (ולא מגדל השן)
- < מה לשאול? איפה לשאול? לדייק את השאלה

הידע כאובייקט

תלמידים ובוגרים תאבי ידע

תימטיזציה של הידע:

- < ידע כמשאב נשגב ומעורר השראה
- < ידע הוא מושג רחב ועמוק
- < ידע של לעומת ידע איך

חדשנות פדגוגית אקדמית

היישום שלנו: פורמטי למידה בפיתוח ייחודי	הרעיון: מרכיבי פעילות הידיעה
<ol style="list-style-type: none">1. סמינר: מחקר אישי בנושא קבוצתי ופרזנטציות2. הרצאה ותרגול: תהליך אורייני3. סבב דיאלוג מחקרי: מרצה אורח מהאוני' ועיבוד דיאלוגי4. קהילה פרשנית: ממוקדת טקסט קאנוני	<ol style="list-style-type: none">א. פעולת טעינת הטענהב. ביסוס הטענהג. ביקורתד. דיאלוג עמיתיםה. קהילת יודעים



"אם הרחקתי לראות,
הרי זה משום שעמדתי על כתפיהם של ענקים"
(אייזיק ניוטון)

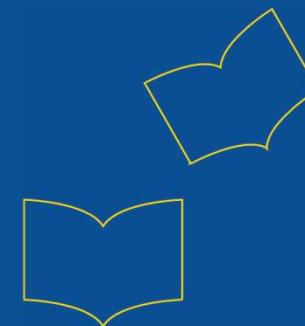
תודה רבה!

זאהוב צאת, זאהוב אדם

בעברית
ד • תיכון אוניברסיטאי

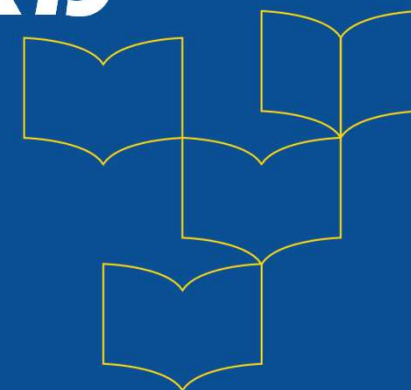


האגודה
לקידום החינוך
ירושלים



מצוינות • מנהיגות • חדשנות

יוצרים חדשנות בחינוך מזה 60 שנה



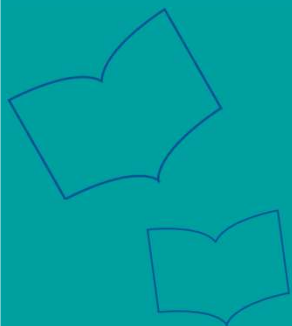
25 במאי 2025

הייעוד שלנו



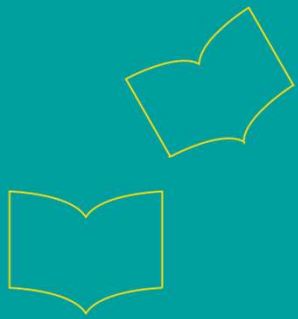
האגודה לקידום החינוך היא ארגון חינוכי-חברתי הפועל מתוך מחויבות למצוינות ולאיכות. האגודה יוזמת, מפתחת ומפעילה מענים חינוכיים לבני נוער ולצעירים בבתי ספר, בפנימיות, בתוכניות ובפרויקטים חינוכיים – במטרה לעצב ולהעניק להם הזדמנויות למצוינות, למיצוי ולפיתוח הפוטנציאל ההשכלתי והערכי שלהם, כך שישתלבו בלב החברה הישראלית

האגודה היא ארגון לומד, החוקר ומשכלל את עשייתו ואת פעולת יחידותיו, ושואף לחיבורים בין מעגליה השונים של החברה הישראלית ולהשפעה מיטיבה על דמותה הרב-תרבותית



תהליך היזמות והלמידה



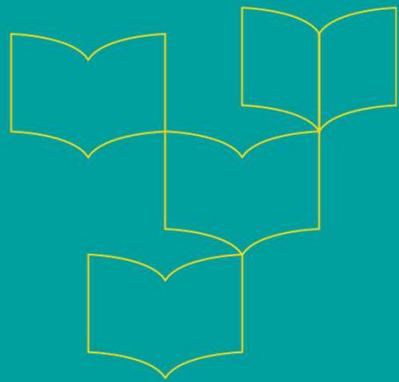
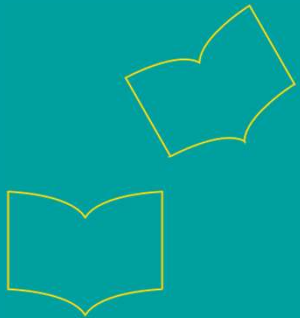


שונות

כמצע פורה ללמידה



ההצעה לתלמידי ולתלמידות הר אדר



היעד:

קליטה של כל בוגרות ובוגרי כיתת ו' מהר אדר – כולל תלמידים בעלי צרכים מיוחדים ותלמידי החינוך המיוחד – למוסדות העל-יסודיים של האגודה, מתוך מטרה לספק לכל תלמידה ותלמיד מענה איכותי, מותאם ומצמיח – לימודית, רגשית וחברתית

השיטה:

- ◆ תתאפשר בחירת הורים בבית הספר מתוך ההיצע המגוון של האגודה לקידום החינוך: **בויאר, רעות, שחרית, ענבר** והמסלול **הבינלאומי (IB)**
- ◆ במידה ויהיה עודף ביקוש לאחד מבתי הספר, תיערך הגרלה
- ◆ תהליך היכרות והתאמה לבית הספר

שמירה על תחושת קהילתיות בין תלמידות ולתלמידי הר אדר לאורך כל הדרך



תיאום והצעות מיוחדות לתלמידי הר אדר

- ◆ שילוב עם החינוך הבלתי פורמלי של הר אדר
- ◆ מנגנון שיתוף עם מחלקת החינוך של המועצה לשיפור ולמידה
- ◆ תוכנית "נאות למידה" בכל מוסד - מענה מקצועי ללקויות וקשיי למידה
- ◆ השתתפות בתוכנית "יוניסטרים" ליזמות עסקית וחברתית
- ◆ משלחות נוער לחו"ל במגוון תחומים וחשיפה בינלאומית



תיאום והצעות מיוחדות לתלמידי הר אדר

◆ 29 תלמידות טליה זכו להכרה על הצטיינות מטעם משרד החינוך במסגרת תוכנית "אקדמיה בתיכון";
חמש תלמידות טליה נבחרו כמצטיינות דיקן ושלוש כמצטיינות נשיא של האוניברסיטה הפתוחה

◆ תיכון בויאר – 100% זכאות לבגרות

◆ ממוצע כולל של 94% זכאות לבגרות בבתי הספר דוברי העברית של הרשת

◆ האגודה לקידום החינוך דורגה במקום הראשון בישראל במגזר החרדי והערבי לפי נתוני משרד החינוך (100% במגזר החרדי, 92% במגזר הערבי)



בויאר - מצוינות, ערכים וחדשנות חינוכית



- ◆ מוסד חינוכי מוביל בירושלים משנת 1964, המשלב תלמידים מכל רחבי הארץ לפסיפס אנושי ערכי ויצרתי. בויאר מחנך למנהיגות, סולידריות, ריבוי דעות ויוזמה – לצד חתירה למצוינות לימודית, אישית וחברתית
- ◆ **תוכנית לימודים רחבה ורב-תחומית** – מדעים מדויקים, מדעי הרוח, שפות, אומנויות, סייבר, משפטים וטכנולוגיה מתקדמת
- ◆ **מודל "תמנון הלמידה"** – למידה רב-תחומית באשכולות תוכן, עבודות חקר, שילוב דיסציפלינות וחשיבה ביקורתית
- ◆ **חדשנות פדגוגית** – למידה מבוססת פרויקטים, קבוצות דינמיות, שיתופיות ויוזמה
- ◆ **תוכניות מנהיגות וחינוך אישי** – שני מחנכים בכל כיתה, מנטורינג, יוניסטרים, LEAD מודל האו"ם, תוכנית הילה בצלאלי
- ◆ **מרחב יצירה ומייקרים** – תלת-ממד, רובוטיקה, עיצוב, קולנוע, אומנויות הבמה
- ◆ **עשייה חברתית ותרומה לקהילה** – מיזמים בהובלת תלמידים ובוגרים
- ◆ **שיתופי פעולה בינלאומיים** – תוכנית MEET ויוזמות חוצות גבולות

הצעה ייחודית לבוגרי ובוגרות הר אדר:

- ◆ 15 מקומות לתלמידות ותלמידי הר אדר המתאימים לבית הספר
- ◆ בנוסף, ישנה אפשרות להצטרף לפנימייה (ובכך גם לבית הספר), מעבר למכסה זו



בויאר בינלאומי - בגרות עולמית, עתיד גלובלי



השתלבות עתידית בבית הספר הבינלאומי על שם מיי בויאר – **MBHS International** משנת 2022 מסגרת חינוכית רב לאומית לנוער מישראל והתפוצות מכיתות י'- י"ב, שמשלבת מצוינות אקדמית יחד עם מודעות גלובלית, ומעודדת בחינה של מרכיבי הזהות השונים של משתתפיה והחיבור שלהם לעולם היהודי ולישראל

התכנית הלימודית המעמיקה נועדה לפתח תלמידות ותלמידים בעלי חשיבה עצמאית ופתוחה, רגישות בין תרבותית ותחושת אחריות לנושאים מקומיים וגלובליים

העתיד כבר כאן:

- ◆ אפשרות להצטרפות למסלול ה-IB היוקרתי החל מכיתה י'
- ◆ פתוח לבוגרי כל בתי הספר של האגודה
- ◆ תוכנית בינלאומית בשפה האנגלית עם בגרות מוכרת עולמית (IB Diploma)



רעות - חינוך לערכים, מצוינות וחיבורים



בית ספר ממלכתי על-יסודי שש-שנתי הפועל כקהילה פלורליסטית, המובלת סביב הרעיון של "עם אחד - דעות שונות". עקרונות עיקריים: לימוד יהודי, מצוינות, פעילות חברתית וכבוד הדדי

- ◆ **פדגוגיה אישית ומגוונת** - מגוון מסלולים: מצוינות מדעית, הומניסטיקה, אמנות, ספורט, אקטיביזם חברתי, בינה מלאכותית ועוד
- ◆ **מגמות מובילות לבגרות (5 יח"ל)** - פיזיקה, ביולוגיה, מדעי המחשב, מדעי החברה, תיאטרון, קולנוע, גיאוגרפיה ויהדות
- ◆ **חינוך יהודי-חברתי** - בית מדרש ולימוד בחברותות, שבתות, טקסים וימי שיא
- ◆ **בית מדרש למנהיגות חברתית** - מרכז לפיתוח יזמות, זהות ותרבות יהודית
- ◆ **עשייה קהילתית ויזמות חברתיות** - מיזמים פורצי דרך: חלון לשוויון, כיתת הוותיקות, פרויקטים לשינוי חברתי
- ◆ **תוכניות בינלאומיות וחדשנות חינוכית** - SCORA (גרמניה), "המרחב השלם", יזמות, עיצוב, הישרדות, תכנות וגיימינג

הצעה ייחודית לבוגרי ובוגרות הר אדר:

- ◆ 30-40 מקומות שמורים למסיימי היסודי מהר אדר
- ◆ במידה ותלמידי הר אדר יהוו מעל 50% מהשכבה, תיבנה התאמה ייחודית עם בית הספר היסודי ומסלולים נוספים
- ◆ בתיכון: הרחבת מגמות והוספת שתי מגמות יוקרתיות (כמו סייבר, רובוטיקה, הנדסת תוכנה) בהתאם לבחירת ההורים והתלמידים



ענבר – מנהיגות נשית עם פדגוגיה חדשנית



תיכון חדשני ופורץ דרך לנערות, הפועל כמסלול חילוני ממלכתי ייחודי בירושלים. העשייה הבית ספרית מבוססת על תפיסה חינוכית מגדרית הרואה בחינוך מנוע לשינוי חברתי

תיכון ענבר מצמיח קהילה חינוכית המקדמת מצוינות אישית, לימודית וחברתית מתוך תפיסה ברורה: חינוך מגדרי הוא מפתח לשוויון אמיתי, לחוסן ולמנהיגות נשית

◆ **פיתוח קהילה חינוכית** ערכית, רגשית ולימודית, המחנכת למצוינות, אחריות חברתית ומנהיגות נשית מתוך חיבור אישי וזהות מגובשת

◆ **פדגוגיה חדשנית** שמותאמת לצרכים ולחוזקות של הנערות, מבוססת על חקר, יצירתיות, שיתוף פעולה והתנסות מעשית

◆ לימודי מגדר מורחבים לצד מגוון מגמות לבגרות 5 יח"ל – ביולוגיה, אמנות חזותית, מדעי המחשב, ערבית, פיסיקה, תיאטרון, היסטוריה ועוד

◆ **"התלמדות בקהילה"** – יום בשבוע למידה חוויתית ומובנית המהווה 30% מבחינות הבגרות, מנטורינג מולם העסקים, החברה האזרחית והציבורית

◆ תלמידות מלמדות תלמידות וקהילת SISTERHOOD



שחרית - מודל חינוכי דתי, נפרד ומשלב

תיכון ממלכתי-דתי לבנים ולבנות – ממ"ד ייחודי בארץ, הפועל ברוח רשת בתי הספר *High Tech High*, מודל חינוכי שפותח בסן דייגו, ארה"ב. המודל מבוסס על למידת חקר אישית וקהילתית, בדגש על פיתוח מיומנויות באמצעות למידה חווייתית, שיתופית ומעשית

הרוח שלנו

למידה מבוססת חקר והעמקה, מתוך בחירה ועניין אישי. למידה דרך מענה הוליסטי רוחני, דתי, לימודי וחברתי, תוך הקפדה על רמת לימודים גבוהה, פיתוח מיומנויות המאה ה-21 וחינוך דיאלוגי המעודד שותפות פעילה של כל באי ובאות בית הספר

פדגוגיה קהילתית

למידה מתוך התבוננות קהילתית-חברתית, המעודדת יוזמה, מעורבות ועשייה. לדוגמא: **סוכת שלום** – מיזם לשלום וחיבור בין קהילות, שותפויות עם בני הגיל השלישי, אירועי שיא למשפחות חיילים במילואים, **לילה לבן לחטופים** – יוזמת הזדהות ותקווה

הצעה ייחודית לבוגרי ובוגרות הר אדר:

הצטרפות תלמידים ותלמידות ממשפחות דתיות בהר אדר המעוניינות במסגרת ליברלית של החמ"ד

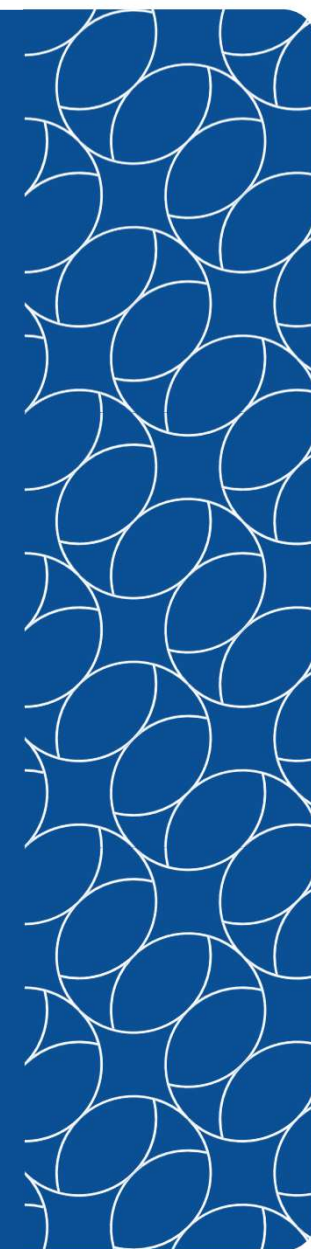




האגודה
לקידום החינוך
ירושלים



נשמח להתחבר. תודה על זמנכם



נספח יג'

29.6.25

סקירה והמלצה עבור הורים בנושא חטיבה ותיכון לילדי הר אדר

מסמך זה נערך על ידי הורים, חברי ועדת היגוי אשר הוקמה על ידי המועצה בקשר למציאת פתרון חינוכי לילדי הר אדר בחטיבה הביניים והתיכון.

המסמך נערך לאחר שעורכיו השתתפו בימי החשיפה של בתי הספר השונים אשר עומדים על הפרק, ולאחר דיון מקיף שנערך בעניין במסגרת ישיבות וועדת היגוי. המסמך נועד לתת מידע להורים בטרם מענה על סקר המועצה, ולתת המלצה, וזאת מהתרשמותנו ודעתנו ועל פי המידע שעמד בפנינו.

נדגיש, כי מסמך זה מהווה סקירה של חברי הוועדה עבור ההורים, הוא אינו מהווה החלטה של הורי הר אדר ואין לעשות בו כל שימוש (לרבות לא מול משרד החינוך ולא בכל ערכאה משפטית), אלא כסקירה והמלצה להורים לילדי הר אדר.

ועדת ההיגוי נוצרה בכדי לבדוק אלטרנטיבות לחינוך במבשרת, וזאת לאור האפשרות כי לא ניתן יהיה להמשיך ללמוד במבשרת בהתאם להחלטת משרד החינוך. בשלב זה, מאחר ולא ידוע מה תהיה החלטת משרד החינוך בעניין זה, קיימים מספר תרחישים אפשריים:

1. אם יוחלט על ידי משרד החינוך כי מבשרת אינה אופציה עבור ילדי הר אדר:
 - א. קיימת אפשרות שההורים ו/או המועצה יחליטו להיאבק בהחלטה, לרבות באמצעים משפטיים, ולדרוש את המשך הלימודים במבשרת. כמובן שאין ערובה לתוצאת המאבק והדבר כרוך במשאבים רבים ומחירים גם עבור הילדים.
 - ב. קיימת אפשרות כי ההורים ו/או המועצה יחליטו להעדיף בית ספר אחר מבין בתי הספר שייסקרו להלן.
2. גם אם לא תהיה מניעה להמשיך ללמוד במבשרת – יתכן שלפי החלטת ההורים ו/או המועצה, תהא עדיפות לבית ספר אחר ולא לבתי הספר במבשרת, ויוחלט כי בית ספר זה יהווה את איזור הרישום של הר אדר במקום מבשרת.

הערה כללית: כל בתי הספר **בירושלים** שייסקרו להלן מוכנים ורוצים מאוד לקבל את כל ילדי הר אדר (בסייגים שיפורטו) כתלמידים. בית הספר שיוחלט עליו בסופו של דבר – יהווה את איזור המיפוי והרישום של ילדי הר אדר, והמועצה תהא אחראית להסעות לבית הספר.

בראשית המסמך נביא את סיכום המלצתנו להורים, ולאחר מכן את סקירת בתי הספר, היתרונות והחסרונות אשר הביאו את חברי הוועדה להמלצה. **אנו ממליצים לקרוא את המסמך במלואו, כיוון שמדובר בעתיד ילדינו!**

המלצת חברי הוועדה עבור הורי הר אדר:

לאחר בחינת האפשרויות שהוצעו לתלמידי הר אדר, אנו סבורים שבית הספר "תבל" מהווה חלופה מיטבית עבור ילדי הר אדר, הן בהיבטים חברתיים (80% מתלמידי בית הספר הם תושבי מבשרת הר אדר והסביבה מה שמאפשר יצירת קשרים חברתיים), והן בהיבטים חינוכיים ולימודיים. ההיבט הגיאוגרפי, אף הוא אינו מהווה חסרון לאור הסעות טובות, העובדה שכל תלמידי החטיבה מסיימים באותה שעה תמיד, ומרחק נסיעה קצר (לא שונה מאוד מהמרחק ממבשרת).

מדובר בבית ספר עם חזון חינוכי ודגש על ראיית התלמיד, שיכול לספק לילדינו מענה חינוכי מצוין לעומת החלופות הקיימות כיום.

בית הספר תבל מעוניין מאוד שילדי הר אדר יצטרפו לשורותיו, ולכך יש משמעות ברורה.

לאור האמור, אנו ממליצים להורים לבחור את חטיבת הביניים תבל כעדיפות ראשונה, גם אם משרד החינוך לא ימנע את המשך הלימודים במבשרת.

סקירת בתי הספר

בית ספר "בעברית"

- בית ספר אוניברסיטאי (עובד בשיתוף פעולה עם האוניברסיטה העברית) שאמור לספק חינוך ברמה גבוהה כולל הכנה ללימודים אקדמיים.
- מורי בית הספר עוסקים גם במחקר באוניברסיטה, ומלווים על ידי הפקולטה לחינוך באוניברסיטה העברית. בית הספר דוגל בשיטות חינוך חדשניות, מחקר מתמיד, והכנת הילדים לאקדמיה.
- ממוקם כרגע בגבעה הצרפתית ואמור לעבור למבנה ייעודי בסמיכות לאוניברסיטת הר הצופים.
- יקבל את כל תלמידי הישוב.
- בית ספר צומח - כרגע קיימת כיתה אחת בשכבה – אם ילדי הר אדר יצטרפו לבית הספר, צפויות להיות 2 כיתות בשכבה.
- מיועד לתלמידי ירושלים ללא מיון.

<u>יתרונות</u>	<u>חסרונות</u>
<ul style="list-style-type: none">• בית ספר קטן• חזון חינוכי עם שאיפה לחינוך ברמה גבוהה כולל הכנה לאקדמיה.• מורים מעורים בשיטות חינוך חדשניות.	<ul style="list-style-type: none">• בית ספר חדש וצומח (כ – 4 שנים). אין נתוני בגרות.• מיעוט מגמות לאור כמות קטנה של ילדים.• לא התקבלו נתונים מספיקים לגבי אקלים חברתי.

סיכום והמלצה: על אף שהתרשמנו מהחזון החינוכי ואנשי החינוך המרשימים, בית הספר לדעתנו בוסרי, ומוקדם להחליט עליו כבית ספר שישימש כברירת המחדל של כלל ילדי הר אדר.

האגודה לקידום החינוך (בויאר, רעות, וענבר)

- האגודה לקידום החינוך מציעה לילדי הר אדר להשתלב ב – 4 בתי ספר השייכים לאגודה:
 - בויאר – בית ספר ותיק ומוכר, ממוקם בשכונת בית וגן בירושלים. בבויאר מבטיחה האגודה 15 מקומות לתלמידי הישוב (בהגרלה).
 - רעות – בית ספר עם זיקה לערכי היהדות (לא בית ספר דתי) התלמידים הנם חילונים, מסורתיים ודתיים. אין מגבלת מקום, אפשר לקבל את כלל ילדי הישוב. ממוקם במתחם בית הספר בויאר.
 - ענבר - בית ספר חדשני מגדרי מיועד לבנות בלבד (בית ספר ממלכתי, לא דתי).
 - בית ספר שחרית – בית ספר ממלכתי דתי.

<u>יתרונות</u>	<u>חסרונות</u>
<ul style="list-style-type: none">• חברי הועדה רואים יתרונות רבים בבית הספר בויאר, אך כיוון שיכול לקלוט 15 ילדים בלבד, לא ראינו יתרונות בהצעה כפי שהוצעה לילדי הישוב.	<ul style="list-style-type: none">• פיצול הקהילה בין מספר בתי ספר, אלא אם תלמידי הר אדר ילמדו ברעות בלבד.• רעות הנו ככל הנראה בית ספר פחות הישגי, ומשלב אוכלוסיה מגוונת.• שחרית הנו בית ספר דתי ואינו מתאים לאוכלוסיית הישוב.

סיכום והמלצה: ההצעה מפצלת בהכרח את ילדי הישוב ומדובר בחסרון משמעותי ביותר אשר יפגע בקהילה ובמרקם החברתי. חברי הועדה לא התרשמו כי בית ספר רעות הנו בית ספר אשר מתאים לילדי הר אדר כבית ספר שהנו ברירת המחדל, הן לאור אופי בית הספר והן מאחר וככל הנראה בית הספר פחות הישגי.

בית ספר תבל

- בית ספר שש שנתי, קיים מזה 7 שנים, הוקם על ידי אנשי חינוך ותיקים מתוך חזון חינוכי מקיף, עם דגש על ראיית התלמיד, חינוך ללמידה עצמאית, בחירה ככלי להעלאת המוטיבציה וחיזוק תחושת האחריות.
- ממוקם בשכונת רמות בירושלים, במבנה שחלקו שופץ לאחרונה, כולל מעבדות חדשות וחללי עבודה.
- כ- 80% מילדי בית הספר הנם תושבי מבשרת הר אדר והסביבה.
- נתוני בגרות של השנה הראשונה טובים מאוד – כ – 95% מסיימי בגרות (אין בשלב זה נתונים נוספים לאור גיל בית הספר).

<u>חסרונות</u>	<u>יתרונות</u>
<ul style="list-style-type: none"> • ממוקם בשכונת רמות (במקרה חריג שילד לא יכול להשתמש בהסעה - הגעה עצמאית בשני אוטובוסים. אם כי ברכב הנסיעה קצרה ונוחה). • מבנה בית הספר ישן ועד עכשיו רק חלקו עבר שיפוץ. 	<ul style="list-style-type: none"> • מרבית התלמידים הם תושבי האזור, עובדה המאפשרת יצירת קשרים חברתיים עם ילדי הסביבה. • קרוב יחסית מבחינת מרחק נסיעה (כ 20 דקות נסיעה). • כל בית הספר מסיים כל יום באותה השעה מה שמאפשר חזרה בהסעה, ואין צורך בתחבורה ציבורית. • גודל בית הספר – כיום כ - 3 כתות בשכבה, כתות קטנות (כ - 20 ילדים בכתה). • חזון חינוכי של ראיית התלמיד שמתאפשר לאור גודל בית הספר, אפשרויות בחירה רבות (כולל שיעורים ייחודיים כגון גלישה, שפות ייחודיות ועוד), מגוון מגמות (כולל מגמות באוניברסיטה). דגש על יכולות למידה עצמאית. • מרחבי למידה – זמן ייעודי במהלך היום אשר מיועד להכנת שיעורי בית ולמידה עצמאית. • ימי ששי – ישנה אפשרות (לא חובה) להגיע לבית הספר בימי ששי לצורך תגבור וקבלת מענה ממורי בית הספר במקצועות שונים (יכול להחליף שיעורים פרטיים). • בתי הספר בירושלים מתוקצבים יותר ממבשרת ועל כן צפוי שלא תהא פגיעה, ואף להפך בהעשרה הניתנת לתלמידים (רלוונטי ככל הנראה לכל בתי הספר בירושלים).

סיכום והמלצה: חברי הוועדה רואים יתרונות משמעותיים עבור ילדי הר אדר בבית ספר תבל כבית ספר עבור כלל ילדי הישוב. בהיבט חברתי – העובדה כי מרבית ילדי בית הספר הנם מהסביבה הנה ייחודית לבית ספר תבל ומאפשרת יצירת קשרים חברתיים גם לאחר שעות הלימודים, דבר שקשה יותר בבתי ספר אחרים בירושלים. בהיבט החינוכי – גודל בית הספר וגודל הכתות מאפשרים לקיים את החזון החינוכי של ראיית התלמיד. בהיבט הלימודי – קיים מגוון רחב של מגמות, קיימת בחירה רבה, מרחבי למידה, הקניית הרגלי למידה ודגש על למידה עצמאית, כמו כן, מסלולי הצטיינות במגוון נושאים. הרצון של תבל לקלוט את ילדי הר אדר ולהפוך אותם לחלק משמעותי מבית הספר, אף הוא בעל חשיבות.

חטיבת הביניים "היובל" (ובהמשך תיכון הראל)

- איזור הרישום של ילדי הר אדר כיום.
- ממוקם במבשרת
- כ – 11-13 כתות בשכבה.
- מדובר בחטיבת ביניים כאשר המשך הלימודים הוא בתיכון הראל במבשרת.

<u>חטרונות</u>	<u>יתרונות</u>
<ul style="list-style-type: none">• בית ספר גדול מאוד 11-13 כיתות בשכבה, כתות גדולות.• חוסר וודאות בשנים האחרונות בשל התנגדות של מועצת מבשרת להמשך הלימודים של ילדי הר אדר, העדר מוחלט של שיתוף והשפעה של מחלקת החינוך של הר אדר על הנעשה בבית הספר.	<ul style="list-style-type: none">• קרבה גיאוגרפית – יתרון בהיבט החברתי ובהיבט זמן ההגעה.• תחבורה ציבורית נוחה.• בתיכון הראל מגוון מגמות ונתוני בגרות טובים לאורך השנים. נחשב כתיכון טוב לפי מגוון פרמטרים.

סיכום והמלצה – על אף שחטיבת היובל מהווה את איזור הרישום של ילדי הר אדר מזה שנים רבות, חברי הוועדה ממליצים לבחון את נתוני בתי הספר השונים לגופם, ולשקול שינוי באיזור הרישום של ילדי הר אדר, אשר עשוי להביא בשורה חינוכית, וכן לשקול את ההשפעות של חוסר הוודאות בשנים האחרונות, וחוסר הרצון מצד מועצת מבשרת, לקלוט את ילדי הר אדר.

לוגו הר אדר

8.6.25

תושבים יקרים,

המועצה המקומית הר אדר עורכת במהלך חודש יוני סקר דעת קהל בקרב תושבי היישוב. סקר זה הוא שיאו של תהליך לבחירת מסגרת חינוכית על-יסודית לילדנו, במהלכו נבחרה ועדת היגוי שפעלה בשקיפות מלאה, הוגדרו הפרמטרים החשובים לתהליך הבחירה של המסגרת החינוכית ונבדקו מסגרות החינוך באזור הרלוונטי לילדי הר אדר.

בתום הבדיקה הוצגו מספר מסגרות לימוד בפני התושבים באירועי חשיפה בהשתתפות נציגים של בתי הספר "בעברית", "תבל" והאגודה לקידום החינוך שהציגה את "בויאר" ומסגרות רלוונטיות. המצגות של בתי הספר פורסמו לנוחיותכם.

בתום ההצגה התכנסה ועדת ההיגוי והחליטה על עריכת הסקר הרצ"ב בקרב התושבים. בדיון פנימי בקרב חברי הועדה הועלתה העדפה לבית הספר "תבל" אך כפי שהובטח, ההחלטה הינה בידי התושבים ולכן השתתפותכם בסקר זה חשובה, כאשר המסקנות יוגשו למשרד החינוך.

תודה מראש על שיתוף הפעולה!
ועדת ההיגוי

שאלון סקר – מערכת החינוך בהר אדר

1. מה גיל ילדיך? (אפשר לסמן מס' תשובות)

להמשיך בסקר	0-3 .1
	4-6 .2
	7-10 .3
	11-14 .4
להפסיק את הסקר	15-17 .5
להפסיק את הסקר	+18 .6
להפסיק את הסקר	7. אין לי ילדים

2. מבין מוסדות החינוך הבאים, היכן היית מעדיף/ה שילדיך ילמדו במסגרת החטיבה העליונה? (להציג ברוטציה)

1. "היובל" - מבשרת ציון
2. "בעברית" - ירושלים
3. "תבל" - ירושלים
4. "בוואר" - ירושלים
5. "רעות" - ירושלים
6. לא יודע/ת

3. אם לא תהיה כל אפשרות לתלמידי הר אדר ללמוד בבית הספר היובל במבשרת ציון, מהו בית הספר המועדף עליך במקרה זה? (ברוטציה)

1. "בעברית" - ירושלים
2. "תבל" - ירושלים
3. "בוואר" - ירושלים
4. "רעות" - ירושלים
5. לא יודע/ת

4. האם השתתפת לאחרונה במפגשי חשיפה מטעם בתי הספר השונים, שנערכו בהר אדר?

1. השתתפתי
2. לא השתתפתי

5. פרטיך האישיים - שם פרטי ומשפחה: _____

6. המגדר של המרואייין/ת: 1. גבר 2. אישה
 תודה רבה על היענותך!

17/08/2025

סקר דעת קהל מסגרת חינוך על-יסודית

נערך עבור:



מבוא

לבקשתכם, מכון המחקר מאגר מוחות ערך סקר דעת קהל בקרב הורים לילדים בגילי 0-14, תושבי הר אדר, במטרה לבחון את העדפותיהם ביחס לבחירת מסגרת חינוכית במסגרת החטיבה העליונה, לילדי היישוב.

הסקר נערך בשיטה משולבת: בשלב ראשון משלוח מסרונים ותזכורות, ובשלב השני ראיונות טלפוניים.

השיטה

מזמין הסקר	מועצה מקומית הר אדר
עורך הסקר	פרופ' יצחק כ"ץ, מאגר מוחות
התאריכים בהם בוצע הסקר	8/7-20/7/25 10/8-14/8/25
השיטה	משולבת: סקר מקוון + סקר טלפוני
פירוט שאלות הסקר	נספח א'
סוג האוכלוסייה	הורים לילדים בגילי 0-14, תושבי הר אדר
מספר האנשים שהשתתפו בסקר בפועל	172
גודל הטעות הסטטיסטית	6.0% ברמת ביטחון של 95%

עורכי הסקר

הסקר בוצע ע"י מאגר מוחות - מכון מחקר ויעוץ בינתחומי בע"מ בניהולו של פרופ' יצחק כ"ץ.

הממצאים

1. מה גיל ילדיך? (אפשר לסמן מס' תשובות)

התשובות	כן	לא	סה"כ
1. 0-3	32%		100%
2. 4-6	47%		100%
3. 7-10	57%		100%
4. 11-14	75%		100%
5. 15-17	32%		100%
6. +18	16%		100%
7. אין לי ילדים		2%	

2. מבין מוסדות החינוך הבאים, היכן היית מעדיף/ה שילדיך ילמדו במסגרת החטיבה העליונה? (הצגת המוסדות ברוטציה)

התשובות	כלל המדגם
1. "היובל" - מבשרת ציון	54%
2. "בעברית" - ירושלים	2%
3. "תבל" - ירושלים	19%
4. האגודה לקידום החינוך (בויאר, רעות, ענבר, שחרית, הבינלאומי)	17%
5. לא יודעת	8%
סה"כ	100%

הרוב (54%) מעדיף את "היובל" - מבשרת ציון.
 במקום השני: "תבל" - ירושלים (19%).
 במקום השלישי: האגודה לקידום החינוך (בויאר, רעות, ענבר, שחרית, הבינלאומי) (17%)
 במקום הרביעי: "בעברית" - ירושלים (2%).

3. אם לא תהיה כל אפשרות לתלמידי הר אדר ללמוד בבית הספר היובל במבשרת ציון, מהו בית הספר המועדף עליך במקרה זה? (ברוטציה)

התשובות	כלל המדגם
1. "בעברית" - ירושלים	7%
2. "תבל" - ירושלים	30%
3. האגודה לקידום החינוך (בוואר, רעות, ענבר, שחרית, הבינלאומי)	27%
4. לא יודעת	36%
סה"כ	100%

אם לא תהיה כל אפשרות לתלמידי הר אדר ללמוד בבית הספר היובל במבשרת ציון: למעלה משליש (36%) אין העדפה לגבי החלופה. דרוג העדפות במקרה זה: במקום הראשון: "תבל" - ירושלים (30%) במקום השני: האגודה לקידום החינוך (בוואר, רעות, ענבר, שחרית, הבינלאומי) (27%) במקום השלישי: "בעברית" - ירושלים (7%)

4. האם השתתפת לאחרונה במפגשי חשיפה מטעם בתי הספר השונים, שנערכו בהר אדר?

התשובות	כלל המדגם
1. השתתפתי	27%
2. לא השתתפתי	73%
סה"כ	100%

הרוב (73%) לא השתתף במפגשי חשיפה מטעם בתי הספר השונים, שנערכו בהר אדר. כרבע (27%) השתתפו.